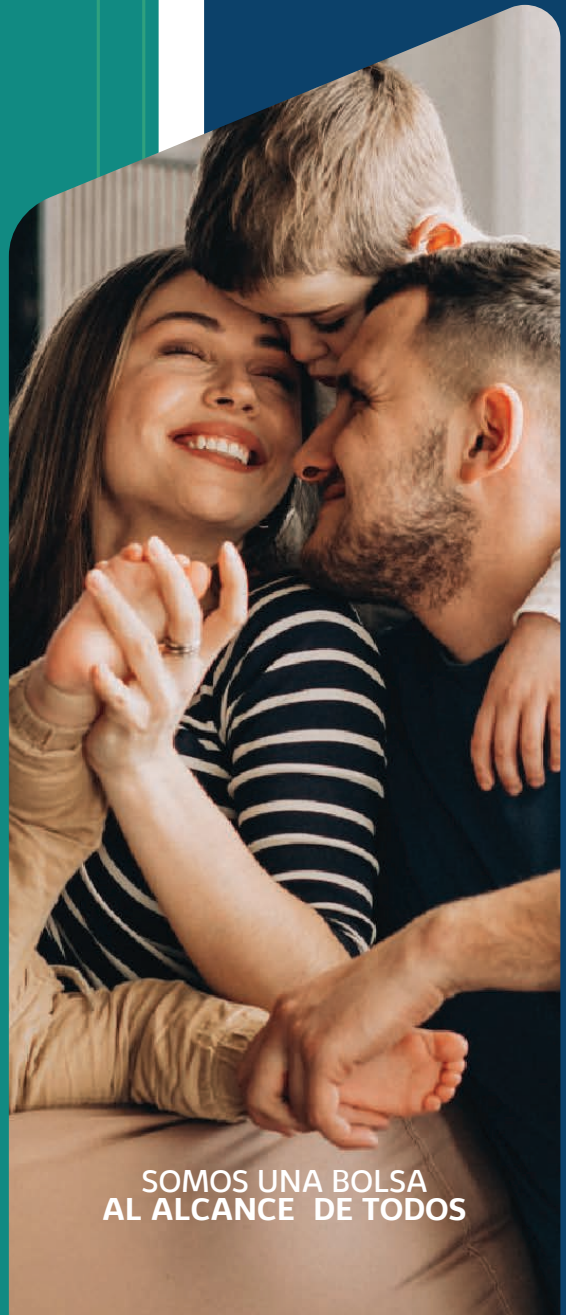


**MEMORIA DE  
LABORES  
2022**



**NOS  
PROYECTAMOS  
HACIA  
EL FUTURO**



**SOMOS UNA BOLSA  
AL ALCANCE DE TODOS**



05



Q1	1,800	12,345,678
Q2	3,400	23,456,789
Q3	1,500	34,567,890
Q4	8,500	45,678,901
Q5	800	56,789,012
Q6	1,901	67,890,123
Q7	3,200	78,901,234
Q8	1,100	89,012,345
Q9	500	90,123,456
Q10	4,200	1,234,567,890



03

Q1	1,800	12,345,678	Q4	8,500	45,678,901
Q2	3,400	23,456,789	Q5	800	56,789,012
Q3	1,500	34,567,890	Q6	1,901	67,890,123
Q7	8,500	45,678,901	Q8	3,200	78,901,234
Q8	800	56,789,012	Q9	1,100	89,012,345
Q9	1,901	67,890,123	Q10	4,200	90,123,456
Q10	3,200	78,901,234	Q11	1,100	1,234,567,890
Q11	1,100	1,234,567,890	Q12	500	1,345,678,901
Q12	500	1,345,678,901	Q13	4,200	1,456,789,012
Q13	4,200	1,456,789,012	Q14	1,100	1,567,890,123
Q14	1,100	1,567,890,123	Q15	4,200	1,678,901,234
Q15	4,200	1,678,901,234	Q16	1,100	1,789,012,345
Q16	1,100	1,789,012,345	Q17	4,200	1,890,123,456
Q17	4,200	1,890,123,456	Q18	1,100	1,901,234,567
Q18	1,100	1,901,234,567	Q19	4,200	2,012,345,678
Q19	4,200	2,012,345,678	Q20	1,100	2,123,456,789
Q20	1,100	2,123,456,789	Q21	4,200	2,234,567,890
Q21	4,200	2,234,567,890	Q22	1,100	2,345,678,901
Q22	1,100	2,345,678,901	Q23	4,200	2,456,789,012
Q23	4,200	2,456,789,012	Q24	1,100	2,567,890,123
Q24	1,100	2,567,890,123	Q25	4,200	2,678,901,234
Q25	4,200	2,678,901,234	Q26	1,100	2,789,012,345
Q26	1,100	2,789,012,345	Q27	4,200	2,890,123,456
Q27	4,200	2,890,123,456	Q28	1,100	2,901,234,567
Q28	1,100	2,901,234,567	Q29	4,200	3,012,345,678
Q29	4,200	3,012,345,678	Q30	1,100	3,123,456,789
Q30	1,100	3,123,456,789	Q31	4,200	3,234,567,890
Q31	4,200	3,234,567,890	Q32	1,100	3,345,678,901
Q32	1,100	3,345,678,901	Q33	4,200	3,456,789,012
Q33	4,200	3,456,789,012	Q34	1,100	3,567,890,123
Q34	1,100	3,567,890,123	Q35	4,200	3,678,901,234
Q35	4,200	3,678,901,234	Q36	1,100	3,789,012,345
Q36	1,100	3,789,012,345	Q37	4,200	3,890,123,456
Q37	4,200	3,890,123,456	Q38	1,100	3,901,234,567
Q38	1,100	3,901,234,567	Q39	4,200	4,012,345,678
Q39	4,200	4,012,345,678	Q40	1,100	4,123,456,789
Q40	1,100	4,123,456,789	Q41	4,200	4,234,567,890
Q41	4,200	4,234,567,890	Q42	1,100	4,345,678,901
Q42	1,100	4,345,678,901	Q43	4,200	4,456,789,012
Q43	4,200	4,456,789,012	Q44	1,100	4,567,890,123
Q44	1,100	4,567,890,123	Q45	4,200	4,678,901,234
Q45	4,200	4,678,901,234	Q46	1,100	4,789,012,345
Q46	1,100	4,789,012,345	Q47	4,200	4,890,123,456
Q47	4,200	4,890,123,456	Q48	1,100	4,901,234,567
Q48	1,100	4,901,234,567	Q49	4,200	5,012,345,678
Q49	4,200	5,012,345,678	Q50	1,100	5,123,456,789
Q50	1,100	5,123,456,789	Q51	4,200	5,234,567,890
Q51	4,200	5,234,567,890	Q52	1,100	5,345,678,901
Q52	1,100	5,345,678,901	Q53	4,200	5,456,789,012
Q53	4,200	5,456,789,012	Q54	1,100	5,567,890,123
Q54	1,100	5,567,890,123	Q55	4,200	5,678,901,234
Q55	4,200	5,678,901,234	Q56	1,100	5,789,012,345
Q56	1,100	5,789,012,345	Q57	4,200	5,890,123,456
Q57	4,200	5,890,123,456	Q58	1,100	5,901,234,567
Q58	1,100	5,901,234,567	Q59	4,200	6,012,345,678
Q59	4,200	6,012,345,678	Q60	1,100	6,123,456,789
Q60	1,100	6,123,456,789	Q61	4,200	6,234,567,890
Q61	4,200	6,234,567,890	Q62	1,100	6,345,678,901
Q62	1,100	6,345,678,901	Q63	4,200	6,456,789,012
Q63	4,200	6,456,789,012	Q64	1,100	6,567,890,123
Q64	1,100	6,567,890,123	Q65	4,200	6,678,901,234
Q65	4,200	6,678,901,234	Q66	1,100	6,789,012,345
Q66	1,100	6,789,012,345	Q67	4,200	6,890,123,456
Q67	4,200	6,890,123,456	Q68	1,100	6,901,234,567
Q68	1,100	6,901,234,567	Q69	4,200	7,012,345,678
Q69	4,200	7,012,345,678	Q70	1,100	7,123,456,789
Q70	1,100	7,123,456,789	Q71	4,200	7,234,567,890
Q71	4,200	7,234,567,890	Q72	1,100	7,345,678,901
Q72	1,100	7,345,678,901	Q73	4,200	7,456,789,012
Q73	4,200	7,456,789,012	Q74	1,100	7,567,890,123
Q74	1,100	7,567,890,123	Q75	4,200	7,678,901,234
Q75	4,200	7,678,901,234	Q76	1,100	7,789,012,345
Q76	1,100	7,789,012,345	Q77	4,200	7,890,123,456
Q77	4,200	7,890,123,456	Q78	1,100	7,901,234,567
Q78	1,100	7,901,234,567	Q79	4,200	8,012,345,678
Q79	4,200	8,012,345,678	Q80	1,100	8,123,456,789
Q80	1,100	8,123,456,789	Q81	4,200	8,234,567,890
Q81	4,200	8,234,567,890	Q82	1,100	8,345,678,901
Q82	1,100	8,345,678,901	Q83	4,200	8,456,789,012
Q83	4,200	8,456,789,012	Q84	1,100	8,567,890,123
Q84	1,100	8,567,890,123	Q85	4,200	8,678,901,234
Q85	4,200	8,678,901,234	Q86	1,100	8,789,012,345
Q86	1,100	8,789,012,345	Q87	4,200	8,890,123,456
Q87	4,200	8,890,123,456	Q88	1,100	8,901,234,567
Q88	1,100	8,901,234,567	Q89	4,200	9,012,345,678
Q89	4,200	9,012,345,678	Q90	1,100	9,123,456,789
Q90	1,100	9,123,456,789	Q91	4,200	9,234,567,890
Q91	4,200	9,234,567,890	Q92	1,100	9,345,678,901
Q92	1,100	9,345,678,901	Q93	4,200	9,456,789,012
Q93	4,200	9,456,789,012	Q94	1,100	9,567,890,123
Q94	1,100	9,567,890,123	Q95	4,200	9,678,901,234
Q95	4,200	9,678,901,234	Q96	1,100	9,789,012,345
Q96	1,100	9,789,012,345	Q97	4,200	9,890,123,456
Q97	4,200	9,890,123,456	Q98	1,100	9,901,234,567
Q98	1,100	9,901,234,567	Q99	4,200	10,012,345,678
Q99	4,200	10,012,345,678	Q100	1,100	10,123,456,789

# CONTENIDO

I.	Junta Directiva	5
II.	Principales Ejecutivos	7
III.	Mensaje del Presidente	9
IV.	Construyendo un mercado de valores vanguardista	24
	A. Un mercado que le apuesta a la sostenibilidad	
	B. Hacia la digitalización del mercado de valores salvadoreño	
	C. Nuestro mercado primero en la región en lanzar un programa de Certificados de Depósito Negociables	
	A. <b>2022</b> , un año de hitos en el Mercado de Valores integrado	
	B. Acercando nuestros mercados de valores: Roadshows Regionales	
V.	Fortalecimiento del Mercado de Valores	34
	A. Marco Legal	
	B. Gestión Operativa	
	C. Inversión a través de Bolsa	
	D. Creando conocimiento de mercado	
	E. Gestión de Tecnología	
	F. Gestión Administrativa	
VI.	Comportamiento del Mercado de Valores	47
VII.	Casas de Corredores de Bolsa	52
VIII.	Gobierno Corporativo	54
IX.	Gestión Financiera	59
Anexo	Estados Financieros Consolidados Auditados al 31 de diciembre de 2022	64

I.

# JUNTA DIRECTIVA

(2020-2023)

**Presidente:** Lic. Rolando Arturo Duarte Schlageter  
**Vicepresidente:** Lic. Jorge Alfonso Zablah Siri  
**Secretario:** Lic. Miguel Ángel Simán Dada  
**Tesorero:** Ing. Víctor Miguel Silhy

**Directores Propietarios:** Ing. Paolamaría Valiente Catani  
Ing. Claudia María López Novoa  
Lic. Oscar José Santamaría Menéndez

**Directores Suplentes:** Ing. Eduardo Arturo Alfaro  
Lic. Samuel Antonio Quiros Noltenius  
Lic. Jorge Barrientos  
Lic. Carlos Antonio Turcios  
Lic. María Eugenia Brizuela de Ávila  
Lic. Carlos Santiago Imberton  
Lic. Carlos José Medina

II.

# PRINCIPALES EJECUTIVOS

A group of business executives in a modern office meeting around a table. The scene is overlaid with a green-to-blue gradient. The executives are seated around a long table, engaged in a discussion. A laptop is open on the table, and a woman stands in the background. The office has large windows and a grid ceiling.

<b>Gerente General:</b>	Lic. Valentín Arrieta W.
<b>Gerente de Administración y Finanzas:</b>	Lic. Oscar René Miranda Flores
<b>Gerente de Mercadeo:</b>	Licda. Selina Vieytez de Vásquez
<b>Gerente de Mercado y Operaciones:</b>	Lic. Julio Alberto Sánchez Galán
<b>Gerente de Negocios:</b>	Lic. Eduardo Antonio López
<b>Gerente Legal y de Emisiones:</b>	Licda. Patricia Pacheco
<b>Oficial de Cumplimiento:</b>	Lic. Mario Linares





III.

89%

54

308.52

187

# MENSAJE DEL PRESIDENTE

1 0 1 1 0 1  
0 0 0 0 1 1  
0 1 1 1  
1 1 1 1  
1 1 0 1  
0 1 1 0 0

sun mon tue wed thu fri sat

monday, 20 february 2017 5:46 AM



## Estimados Accionistas:

En nombre de la Junta Directiva, tengo el agrado de presentarles los resultados del año 2022. Este informe incorpora las principales acciones desarrolladas a lo largo de este período y su impacto en el desempeño del Mercado, así como los diversos acontecimientos que marcaron los mercados financieros locales e internacionales.

Iniciamos este informe como ya es costumbre con el entorno económico y político en el que se ha desenvuelto el sistema financiero. Seguido la presentación de los esfuerzos realizados durante el 2022 y finalizamos con nuestra visión para 2023.

---

Hemos sido testigos de los avances de la industria bursátil en nuestro país. En el transcurso de estos 30 años de operaciones de la Bolsa, y guiados por las necesidades de un entorno cambiante y globalizado, hemos sido los primeros en evolucionar y trabajar en acciones que reflejan innovación y eficiencia, haciéndolo sobre un escenario transparente y regulado, avanzando sobre el camino del desarrollo.

---



## A. Entorno **económico**

Durante 2022 la economía mundial siguió enfrentando graves retos, definidos por la invasión rusa a Ucrania, la crisis del costo de vida provocada por las persistentes y cada vez más amplias presiones inflacionarias, la desaceleración en Estados Unidos y China, así como la persistencia de la pandemia de COVID-19.

El crecimiento económico mundial según el Fondo Monetario Internacional (FMI) refleja una desaceleración, pasando de 6.0% en 2021 a 3.2% en 2022. El crecimiento económico para las economías avanzadas fue del 2.4% y para las economías emergentes y en desarrollo del 3.7%, ambas muy por debajo del cierre de 2021 y de las estimaciones para 2022. Por otro lado, la inflación mundial aumentó de 4.7% al 8.8% en 2022, para luego descender según estimaciones del FMI a 6.5% en 2023.



La situación mundial, impactó negativamente el desempeño de las Bolsas de Valores, el índice MSCI World, cayó cerca de un 20%. En Estados Unidos, el índice NASDAQ con una reducción de 33.10%, el S&P 500 perdió 19.44% y el Dow Jones bajó 8.78%. En Europa, las Bolsas también registraron números rojos. El Eurostoxx50, perdió un 11.74% y el DAX de Alemania bajó 12.35%.

La alta inflación motivó a los bancos centrales a elevar las tasas de interés. La Reserva Federal elevó las tasas hasta el 4.25% - 4.50%. El Banco Central Europeo lo situó en 2.50%. El Banco de Inglaterra hasta el 3.5%. El único país que por su histórica característica deflacionaria lo mantiene en negativo es Japón, siendo -0.10%.

En el ámbito nacional, el PIB de El Salvador según datos del Banco Mundial, cerró con un crecimiento del 2.5%. Las actividades con mayor desempeño e incidencia en el crecimiento económico fueron Electricidad (12.6%), Construcción (12.55%) y servicios de esparcimiento (10.7%).

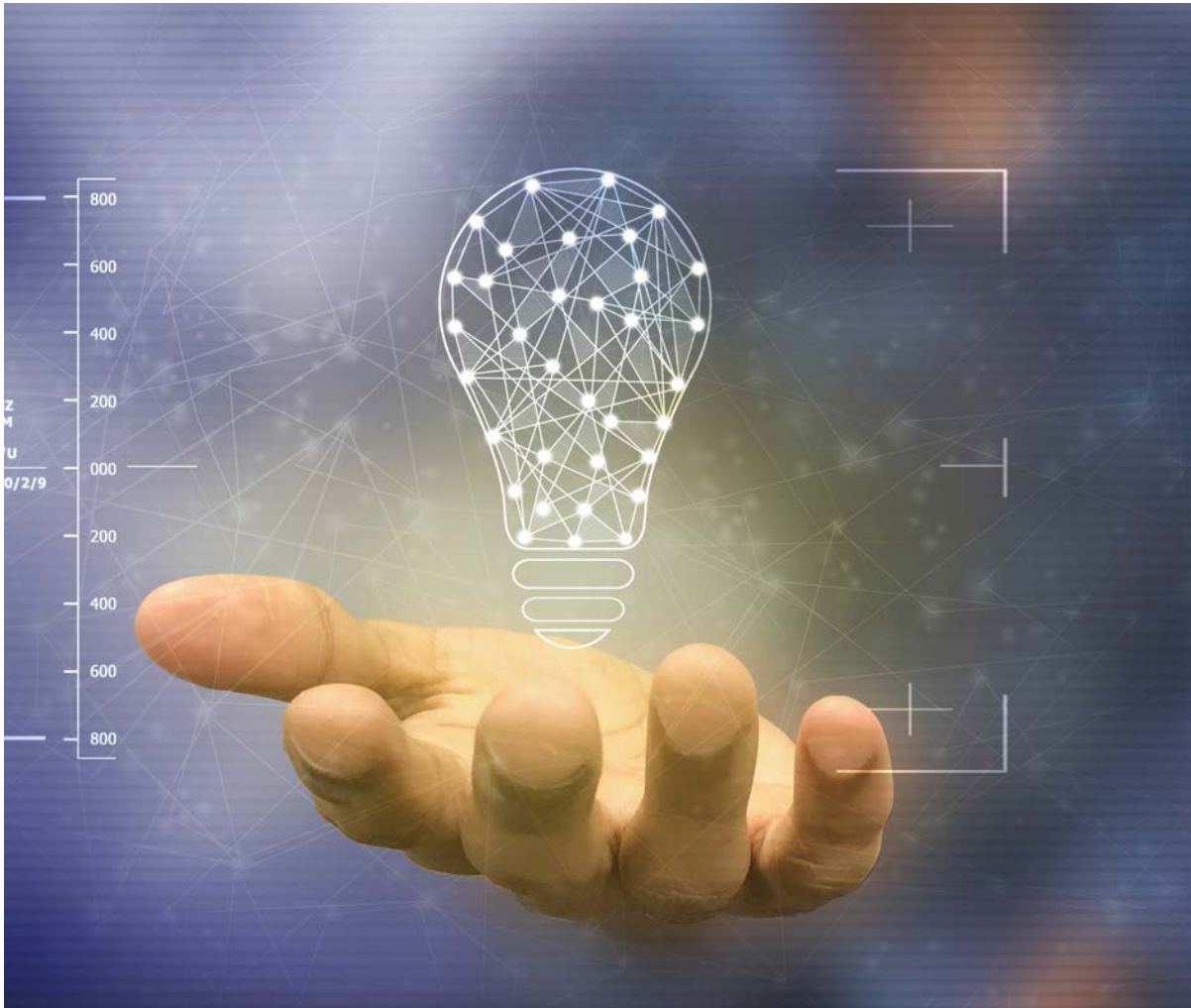
Al cierre de 2022, el IVAE se registró en 119.9 puntos, reflejando un crecimiento del 4.90% como resultado de un mayor impulso en las actividades de construcción, comercio, transporte, comunicaciones, hoteles y restaurantes.

La inflación se situó en 7.32%, superando la tasa del 2021 del 6.11%, el sector con mayor aumento fue alimentos y bebidas no alcohólicas (12.24%) y el de menor crecimiento fue comunicaciones (-0.96%). El Salvador tiene la tasa más baja de Centroamérica.

El ingreso por Remesas redujo su ritmo de crecimiento, cerrando con un aumento de solo el 3.0% (US\$ 225 millones). La Balanza comercial fue deficitaria en US\$ 9,993 millones. Las exportaciones tuvieron un crecimiento de 11.26% totalizando US\$ 7,115 millones, impulsadas principalmente por el sector manufactura y maquila. Las importaciones totalizaron US\$ 17,108 millones, con un incremento del 17.04%, dada la creciente demanda de materias primas y bienes de capital para el proceso de producción.

De igual forma en los meses de septiembre y diciembre se lanzaron dos rondas de compra anticipada de los Eurobonos 2023 y 2025, dicha estrategia brindó una gran confianza a los inversionistas locales e internacionales; esto sumado a una eficiente gestión de recaudación tributaria, la cual alcanzó una cifra récord de más de US\$ 6,400 millones, esto impactó positivamente el EMBI, cerrando en 1,839 puntos básicos.

Finalmente, el entorno económico mundial es adverso, seguiremos frente a una marcada inflación y tipos de interés altos, las perspectivas locales dependerán de una adecuada ejecución del presupuesto combinada con política económica enfocada a sectores catalizadores de crecimiento e inversión.



## B. Marcamos **la diferencia**

Hemos sido testigos de los avances de la industria bursátil en nuestro país. En el transcurso de estos 30 años de operaciones de la Bolsa, y guiados por las necesidades de un entorno cambiante y globalizado, hemos sido los primeros en evolucionar y trabajar en acciones que reflejan innovación y eficiencia, haciéndolo sobre un escenario transparente y regulado, avanzando sobre el camino del desarrollo.

¿Hacia dónde han estado enfocados nuestros esfuerzos?



## 1. Utilizamos la tecnología, como herramienta eficiente

La tecnología ha sido y continúa siendo, el corazón de los avances en la senda que nos hemos trazado para transformarnos en una Bolsa 100% digital, así en 2022, trabajamos por digitalizar todo el proceso de negociación bursátil:

Lanzamos a nivel local e internacional la plataforma de Vinculación Digital.

Creamos la Pasarela de negocios, una plataforma de órdenes de compra y venta de valores para las Casas de Corredores de Bolsa.

Desarrollamos el servicio de consulta de cuentas de valores desde un celular.

Estos tres canales de negocio estarán disponibles a través de Bolsa Móvil y de nuestro sitio web en el portal llamado “MiBolsa”, con lo que en 2023 seremos una Bolsa hiperconectada.

## 2. Potenciamos nuestras capacidades competitivas

El entorno nos lleva a pensar de forma transformadora, enfocándonos en mejorar los servicios y productos, tales como:

a) Innovación de productos. En 2022 se autoriza y coloca la emisión del primer Bono Sostenible en El Salvador y el primer programa de Certificados de Depósito Negociables (CDN). También se inscribe en Bolsa el segundo Fondo Cerrado de Capital de Riesgo, abriendo nuevas posibilidades para todos los inversionistas, ofreciendo productos con características y beneficios atractivas.

b) Fortalecimos el marco legal, impulsando modificaciones de las Normas Técnicas sobre el registro de clientes y contratos de intermediación utilizados por las casas de corredores de bolsa. Además, se autorizó la modificación de los instructivos de Operatividad Bursátil, de Colocación en Bolsa, de Casas de Corredores de Bolsa y Agentes Corredores de Bolsa.

c) Durante 2022 realizamos esfuerzos por fortalecer el conocimiento en mercado de valores, cumplir con la transparencia y ampliar información a través de diferentes medios, logrando llegar a 550,000 personas.

**Nuestros medios digitales**, como Bolsa Móvil (13,000 usuarios), sitio web (212,000 usuarios y 1.2 millones de visitas) y redes sociales (30,000 seguidores), fueron en 2022 los canales primordiales para difundir información a nuestros diferentes públicos.

**Campañas informativas y educativas**, utilizamos las redes sociales para lanzar al público campañas en temas como nuevas oportunidades de inversión, promoción de los CDN y Bonos Sostenibles; promover los programas de beneficios para los inversionistas minoristas; mercado integrado, entre otros.

#### d) Momentos destacados

- 30 aniversario de la Bolsa de Valores. En 2022 cumplimos nuestro trigésimo aniversario, conmemorándolo en todos los eventos realizados. El principal evento que marcó la diferencia fue el Lanzamiento oficial de la nueva imagen corporativa, develando el nuevo logotipo que representa a una Bolsa que ayuda a empresas e inversionistas a crecer, acompañándolos desde el momento en que inician su travesía, hasta que despegan y alcanzan vuelo logrando sus objetivos.
- Nos convertimos en miembro de la iniciativa Principios por el Empoderamiento de la mujer (WEP). Los WEP, son el conjunto de Principios para promover el empoderamiento de la mujer en el lugar de trabajo, en la industria y la comunidad.
- Actualización bursátil edición 2022. Parte de nuestra labor es mantener actualizados a los participantes del mercado, en especial a los agentes corredores de Bolsa, y lo hicimos desarrollando tres jornadas de capacitación durante el año, abordando temas legales y normativos, operativos y de negocio transfronterizo.
- Motivando a los principales actores de mercado. Los resultados positivos obtenidos en el mercado de valores durante el 2022 son gracias al esfuerzo realizado por las casas de corredores de bolsa y sus corredores, esfuerzo que fue reconocido con la entrega de premios a las Casas que generaron los mayores volúmenes de transacción en los diferentes mercados.

### 3. **Proyectamos a la Bolsa fuera de nuestras fronteras**

El mercado de valores integrado El Salvador - Panamá ha vivido tres grandes acontecimientos:

- Celebrar cinco años de éxitos, demostrando un desempeño impecable, alcanzando un monto negociado acumulado de US\$ 371 millones.
- La incorporación de Nicaragua, dentro del mercado común en las mismas condiciones que las otras dos jurisdicciones.
- Haber superado el monto de negociación anual histórico, alcanzando los US\$ 84 millones.



Y a estos tres acontecimientos debemos sumar que, en 2022, se nombró la nueva junta Directiva de AMERCA, en la cual la presidencia quedó a nuestro cargo.

Además, participamos en el primer dialogo de convergencia regulatoria y operativa de los mercados de capitales de Centroamérica y el Caribe, reuniendo en República Dominicana a las entidades supervisoras y los mercados miembros de AMERCA.

En 2023 El Salvador será la sede del Foro Internacional de Emisores de Valores FIMVA, que fortalecerá el negocio regional.

#### 4. Motivamos la inversión en Bolsa

Ampliamos cada vez más la oferta de valores, adicionando 21 nuevas emisiones locales inscritas haciendo un total de 520 valores y en mercado global, se inscribieron 26 nuevos valores extranjeros creciendo nuestra oferta a 243 valores extranjeros.

#### 5. Acercamos nuestros mercados de valores

En 2022, materializamos una de nuestras principales estrategias de negocio, el acercar nuestra oferta de mercado a los países de la región, y en este sentido realizamos 2 Road-show regionales, el primero en Panamá y el segundo en Costa Rica.



---

El principal evento que marcó la diferencia en 2022 fue el Lanzamiento oficial de la nueva imagen corporativa, develando el nuevo logotipo que representa a una Bolsa que ayuda a empresas e inversionistas a crecer, acompañándolos desde el momento en que inician su travesía, hasta que despegan y alcanzan vuelo logrando sus objetivos.

---





## C. El negocio **bursátil 2022** en cifras

Cerramos el año con un volumen total negociado de US\$ 3,023 millones, 18% inferior a la cifra registrada en 2021. De estos resultados destacamos el incremento del mercado primario privado que alcanzó US\$ 515 millones, (+2%) más que 2021; de igual forma el mercado de reportos fue muy dinámico totalizando US\$ 1,049 millones, el reporto privado tuvo un crecimiento significativo del 26%, siendo US\$ 25 millones más que el año anterior.

### Volúmenes por Mercado, 2021 – 2022 Cifras en millones de US\$

Mercado	Millones		Variación	
	2021	2022	Millones	%
Primario	\$ 1,225	\$ 976	\$ (249)	-20%
Secundario	\$ 833	\$ 802	\$ (31)	-4%
Internacional	\$ 312	\$ 196	\$ (116)	-37%
Reportos	\$ 1,295	\$ 1,049	\$ (246)	-19%
Total	\$ 3,665	\$ 3,023	\$ (642)	-18%



## Mercado Primario

Dentro de los resultados de Mercado Primario resaltamos la dinámica del sector privado que representó el 67% del total de este mercado en 2022, compuesto por Papel Bursátil (14%), Certificados de Inversión (15%), Titularizaciones (25%), Bonos Sostenibles (2%) y Fondos Cerrados (11%).

Este mercado siguió influenciado por el dinamismo de las titularizaciones las cuales alcanzaron US\$ 243.74 millones negociados, dichas emisiones fueron de originadores como la AES El Salvador (US\$ 88.17 millones), FOVIAL (US\$ 66.80 millones), Caja de Crédito San Vicente (US\$ 19.15 millones), entre otros.

## Mercado Secundario

Se registró un volumen negociado de US\$ 802 millones versus los US\$ 833 millones del 2021, una disminución del 4%, principalmente por una menor negociación de valores locales e internacionales.

Los valores más negociados pertenecen al mercado internacional con una participación del 51% (US\$ 412 millones) y el mercado local con 49% (US\$ 389 millones).

## Mercado de Valores Integrado de la Región

En 2022 se alcanzó un monto de negociación de US\$ 84 millones, en 584 transacciones realizadas en ambas plazas.

### Negociaciones En Mercado Integrado El Salvador Panamá. De mayo 2017 – diciembre 2022. En Millones de US\$

Año	Monto negociado	No. Operaciones
2017	\$17	161
2018	\$64	288
2019	\$68	323
2020	\$59	294
2021	\$79	607
2022	\$84	584
Total 2017 - 2022	\$371	2257



## D. Resultados financieros 2022

Durante el 2022 logramos muy buenos resultados, si vemos a detalle los resultados individuales (Bolsa de Valores) nos llena de satisfacción que, por tercer año consecutivo la utilidad antes de impuestos sobrepasó el millón de dólares alcanzando los US\$ 1,270 miles, lo que se traduce en una utilidad neta de US\$ 957 miles para el presente ejercicio.

Respecto a los ingresos operacionales, estos alcanzaron los US\$ 2,487 miles; por el lado de los gastos operativos (US\$ 1,631 miles), similares al nivel de 2021 (US\$ 1,637 miles).

### RESUMEN DE CIFRAS DEL ESTADO DE RESULTADOS DEL 1 DE ENERO AL 31 DE DICIEMBRE 2022 y 2021

(Cifras en Miles de dólares de los Estados Unidos de América)

	2021	2022	Variación \$	Variación %
Ingresos Operativos	2,914	2,487	(427)	-14.7%
Egresos Operativos	1,637	1,631	(6)	-0.4%
Resultados Operación	1,277	856	(421)	-33.0%
Ingresos Financieros	533	419	(114)	-21.4%
Utilidad antes de impuestos	1,802	1,270	(532)	-29.5%
Utilidad Neta	1,359	957	(402)	-29.6%



Los resultados financieros consolidados (Bolsa de Valores y CEDEVAL) al cierre del ejercicio mostraron que la utilidad operativa consolidada de US\$ 1,210 miles, una reducción de 27.4% con relación al ejercicio 2021 (US\$ 1,667 miles); la utilidad neta consolidada del ejercicio 2022, luego de descontar la Reserva Legal de la subsidiaria, ingresos financieros, gastos financieros y otros ingresos y gastos llega a US\$ 1,029 miles, inferior en 20.6% a la utilidad neta de 2021 (US\$ 1,296 miles).



## E. Trabajando para **nuestros accionistas**

En 2022 los resultados de la Bolsa de Valores agregaron valor al patrimonio de la empresa, pasando de US\$ 5,880 miles en 2021 a US\$ 6,324 miles en 2022 un crecimiento del 8%.

Si hacemos un poco de historia, vemos que los resultados para nuestros accionistas, cuya inversión inicial en 1989 fue de US\$ 571, recibieron hasta diciembre 2022 US\$ 46 mil en concepto de dividendos y capitalizaciones, con una tasa de retorno del 36%.

### Resultados para nuestros Accionistas 1989 – 2022. En miles de USD

Utilidades distribuidas	Total General	Total por Accionista Fundador (Equivalencia)
Capitalizaciones realizadas	\$3,086	\$15,429
Dividendos pagados	\$6,135	\$30,674
	\$9,221	\$46,103



## F. Buen Gobierno Corporativo

Durante 2022 se atendió las disposiciones de nuestro Código de Gobierno siendo las acciones más relevantes desarrolladas:

El Comité de Auditoría, conoció en cuatro sesiones los informes detallados sobre las auditorías realizadas a las diferentes áreas operativas, administrativas y de tecnología de la organización, incluyendo recomendaciones con el fin de mejorar la gestión y la estructura de control interno.



El Comité de Riesgos, realizó cinco sesiones y se mantuvo al tanto en todo momento del trabajo para mitigar los riesgos de mercado, operacionales, de liquidez, custodia y contraparte y ciberseguridad, dentro de las acciones más relevantes se menciona: importantes inversiones para robustecer el sistema de continuidad de negocio y como hito histórico llevamos a cabo por primera vez una sesión de negocio en tiempo real a través de plataformas de contingencia.

El Comité de Prevención de Lavado de Dinero, en cuatro sesiones revisó y realizó las adecuaciones necesarias en atención con la entrada en vigor del nuevo instructivo de la Unidad de Investigación Financiera para la prevención de lavado de dinero y activos, financiamiento del terrorismo y financiación de la proliferación de armas de destrucción masiva y realizó capacitaciones especializadas en las mejores prácticas mundiales sobre el tema.



## G. Proyecciones 2023

Con entusiasmo vemos hacia adelante y definiendo proyectos que aportarán al desarrollo de nuestro mercado, avanzando en un plan de trabajo que incluye los siguientes focos estratégicos:

- Impulsando el mercado, promoviendo productos atractivos y servicios eficientes para clientes y usuarios, tales como: más programas de CDN y emisiones de Bonos para la sostenibilidad, ampliar mucho más la oferta de

valores extranjeros dentro del mercado global, fomentar reformas a la Ley del Mercado de Valores que permitan al mercado su expansión y promover un mercado móvil a nivel latinoamericano para atraer a nuestro mercado la demanda de otros países.

- Plataformas digitales para generar más negocios, ampliando el rango de acción de la Plataforma de Vinculación Digital, incorporando a los Fondos de inversión. Lanzaremos nuestra “pasarela de negocios” y promoveremos la Eficiencia Operativa vía digitalización de procesos.
- Alianzas Regionales e Integración. Un gran proyecto que debemos continuar fortaleciendo con acciones orientadas a atraer más participantes al mercado regional, tanto del lado de la oferta como de la demanda. Formalizaremos la integración de Nicaragua con la firma del convenio entre Bolsas y Depositarias, y trabajaremos de la mano con CEDEVAL para avanzar en la operativización de los convenios entre las depositarias regionales, para la expansión tan esperada de este mercado común.

Han sido tres décadas de trabajo conjunto con los participantes del mercado local para la materialización de grandes proyectos, con una visión conjunta, que refleja el compromiso y dinamismo necesarios para llegar a convertirnos en el centro del negocio bursátil para nuestra economía y otras economías de la región.

Gracias a todos por la confianza depositada en nosotros; a los participantes del mercado por su contribución y esfuerzo en generar negocios y construir mercado; a nuestros accionistas y Junta Directiva por el apoyo y acompañamiento en todos estos años de gestión. Los invitamos a continuar trabajando juntos y consolidar nuestra posición como soporte importante del desarrollo económico de El Salvador.

Expuesto lo anterior, agradeceremos aprobar la Memoria de Labores 2022 presentada por la Junta Directiva, los actos administrativos y operativos realizados durante el año, así como los Balances y Estado de Resultados presentados por el Auditor Externo correspondientes a este ejercicio fiscal.

Rolando Duarte Schlageter

Presidente

IV.

## Return on Investment

Lorem ipsum dolor sit amet, consectetur adipiscing elit. Vivamus quis erat quam. Maecenas ac nibh sagittis, convallis augue accumsan, laoreet orci.

Ut eget ipsum libero. Duis eleifend tellus nec augue suscipit placerat. Donec rutrum laoreet venenatis. Ut sapien neque, ultricies vitae erat eu, consectetur nunc. Vestibulum mollis neque sit amet fermentum vehicula. Pellentesque semper interdum odio, quis fermentum lectus venenatis.

### Performance Results by Year

Periods	Profit (M)
2010	11
2011	15
2012	9
2013	14
2014	
2015	
2016	
2017	
2018	



### PROFIT



# CONSTRUYENDO UN MERCADO DE VALORES VANGUARDISTA



Hemos visto una transformación importante durante el 2022, representada por grandes proyectos realizados durante este período. Este ha sido un trabajo conjunto con los participantes del mercado de valores, encaminándonos a crecer cada día más y reafirmar nuestra contribución al desarrollo económico del país.

A continuación, detallamos algunos de los avances más significativos en materia bursátil:

## A. Un mercado que le apuesta a la **sostenibilidad**

La Bolsa de Valores, construyó la infraestructura necesaria para que iniciara el mercado de Bonos Verdes, Sociales y Sostenibles en El Salvador, lo cual permitió que en junio 2022 naciera el primer Bono Sostenible emitido por Banco Promerica, el cual fue estructurado cumpliendo con los lineamientos contemplados en la Guía para la Emisión de este tipo de Bonos en el Mercado de Valores salvadoreño.



Este icónico acontecimiento, en el que el mercado recibe al primer bono sostenible en El Salvador y en el que Banco Promerica El Salvador se convierte en el pionero en la emisión de este tipo de Bono, se celebró en un evento especial de lanzamiento, con el tradicional toque de la campana, actividad que contó con la presencia de representantes del Banco Emisor, la Bolsa de Valores, la Central de Depósito de Valores, la Casa de Corredores de Bolsa, el Grupo BID, la Superintendencia del Sistema Financiero y el Banco Central de Reserva, todos unidos por el compromiso de convertir al mercado de valores en un pilar hacia una economía sostenible.





**BOLSA DE VALORES**  
EL SALVADOR

**PLATAFORMA DE VINCULACION DIGITAL**

AHORA ES MÁS FÁCIL Y RÁPIDO OBTENER UNA CUENTA CON UNA CASA DE CORREDORES DE BOLSA E INICIAR TUS INVERSIONES

**SOLICÍTALA ¡AQUÍ!**

[HTTPS://VINCULACION.BOLSADEVALORES.COM.SV/](https://vinculacion.bolsadevalores.com.sv/)

**TEN A LA MANO**

- DUI O PASAPORTE VIGENTE
- COMPROBANTE DE DOMICILIO (RECIBO AGUA, LUZ O TELEFONO)
- COMPROBANTE DE INGRESOS
  - INDEPENDIENTE - ÚLTIMA DECLARACION DE RENTA
  - EMPLEADO - CONSTANCIA SALARIAL RECIENTE
  - PENSIONADO - CONSTANCIA DE PENSION
- DETALLES DE CUENTA BANCARIA

**CONTACTE A**

ATLANTIDA SECURITIES: [INFO@ATLANTIDASECURITIES.COM](mailto:INFO@ATLANTIDASECURITIES.COM) TEL: +503 22237676  
HENCORP: [NEGOCIOS.SV@HENCORP.COM](mailto:NEGOCIOS.SV@HENCORP.COM)  
SOB: [INFO@SOBSAL.COM](mailto:INFO@SOBSAL.COM) TEL: +503 21211800

## B. Hacia la digitalización del mercado de valores salvadoreño

Los mercados de valores alrededor del mundo, y el nuestro en especial, se están transformando guiados por las necesidades del entorno y de sus clientes. Clientes cada vez más exigentes, que buscan facilitar los procesos, utilizar para ello el menor tiempo

posible de mano de la tecnología, y que además buscan más y mejores oportunidades para hacer crecer su capital de una forma segura, transparente y que cumpla con sus expectativas financieras.

Es así como, siguiendo esta estrategia de transformación y utilizando una dosis muy alta de innovación para cumplir esas exigencias y necesidades, se lanza la plataforma de vinculación digital para el mercado de valores salvadoreño, como una herramienta que permitirá la democratización del negocio bursátil.

Esta nueva plataforma contribuirá a acercar nuestro mercado a los salvadoreños, radicados en el país y en el Extranjero, teniéndola a disposición para la apertura de cuenta con una Casa de Corredores de Bolsa digitalmente desde cualquier parte del mundo.

Podemos decir que la estrategia de transformación digital de la Bolsa inicia con el lanzamiento de la primera aplicación Bursátil en El Salvador Bolsa Móvil, ahora ya contamos con una plataforma de vinculación activa y muy pronto se podrán colocar órdenes de compra y venta de valores a través de la Pasarela de Negocio creada por la Bolsa, y se podrán consultar las cuentas de valores, plataformas a las que se podrá acceder a través de Bolsa Móvil y plataformas web, alcanzando un mercado 100% digital.

Todas las acciones que realizamos y estamos desarrollando por hacer más accesible nuestra plaza bursátil han estado acompañadas siempre del apoyo de las casas de corredores de bolsa y del resto de participantes del mercado.

## C. Nuestro mercado **primero en la región en lanzar un programa** de Certificados de Depósito Negociables



El 2022, será recordado como el año en el que el mercado de valores se convirtió en el primero en la región en lanzar un programa de Certificados de Depósito Negociables CDN, un producto de inversión innovador, atractivo para todo aquel que desee contar con liquidez inmediata de su depósito a plazo a través de su negociación en mercado secundario.

Para este importante acontecimiento llevamos a cabo un evento en conjunto con Banco Atlántida, banco emisor de este singular producto a quien se le dio la bienvenida con el toque de campana.

Esta actividad fue acompañada por una intensa campaña de promoción del producto, para impulsar su uso e incentivar a nuevos participantes. Estamos seguros de que en el corto plazo más entidades financieras se unirán y los inversionistas disfrutarán de los beneficios que los CDN les ofrecen.



**5<sup>o</sup> ANIVERSARIO**

**PRIMER MERCADO DE VALORES INTEGRADO**  
EL SALVADOR - PANAMÁ

**19 - 05 - 17**  
Inicia la operatividad del mercado integrado con la primera transacción transfronteriza directa, por un monto de US\$175,000.

La integración funciona exitosamente

US\$ 300 MM    11 Operadores Remotos    2 Bolsas de Valores

[www.bolsadevalores.com.sv](http://www.bolsadevalores.com.sv)

## D. 2022, un año de hitos en el Mercado de Valores integrado

El primer mercado de valores integrado El Salvador - Panamá ha vivido tres grandes acontecimientos:

El primero de ellos, cumplimos nuestro 5° aniversario de operaciones, cinco años demostrando un desempeño exitoso, y esto gracias al trabajo de los 11 Operadores Remotos que han sido el motor que mantiene en marcha este negocio regional y a la voluntad de ambos mercados por impulsarlo día a día.

El segundo es la incorporación, a este mercado común, de Nicaragua que ha cumplido con los requisitos legales y autorizaciones necesarias para ser un actor más dentro de la dinámica de operador remoto en las mismas condiciones que Panamá y El Salvador. Muy pronto lo veremos haciendo negocio aportando a este tan importante mercado.

El tercero, es haber superado el monto de negociación en 2022, alcanzando los \$84 millones, monto acumulado anual superior a los años anteriores, esto es una muestra fehaciente de que el mercado integrado realmente funciona y cada vez toma mayor fuerza.

**30 ANIVERSARIO**

**Valentín Arrieta**  
Primer Presidente de AMERCA

EL SALVADOR

**AMERCA**  
ASOCIACIÓN DE OPERADORES DE VALORES DE AMÉRICA



Y a estos tres grandes acontecimientos debemos sumar los esfuerzos que está realizando AMERCA, organismo al que pertenecemos las bolsas de Costa Rica, El Salvador, Guatemala, Honduras, Nicaragua, Panamá, República Dominicana, Curazao y Ecuador, principal promotor de la integración de mercados regional, y en 2022 no se detuvo, realizó esfuerzos por acercar nuestras plazas y buscar los mejores mecanismos de negocio transfronterizo. Eventos como FIMVA y los Miércoles Bursátiles de las Américas nos está poniendo en el ojo público como una fuerza que construirá un mercado único competitivo a nivel mundial.

Un acontecimiento importante en 2022 fue que, en la sesión inicial del Comité Ejecutivo de AMERCA se nombró la nueva junta Directiva, en la cual la presidencia quedó a cargo de la Bolsa de Valores de El Salvador, representado por nuestro Gerente General, Valentín Arrieta. Este hecho ha permitido a la Bolsa contar con una participación preponderante dentro de las actividades realizadas dentro de la Asociación para la regionalización de nuestras plazas bursátiles.

Además, se continuó los esfuerzos por integrarnos regionalmente, la Bolsa de Valores de El Salvador participó en el primer dialogo de convergencia regulatoria y operativa de los mercados de capitales de Centroamérica y el Caribe DICOM, reuniendo en República Dominicana a las entidades supervisoras y las infraestructura de los mercados de Guatemala, Honduras, El Salvador, Nicaragua, Costa Rica, Panamá y República Dominicana, con la intención de generar acuerdos que impulsen la integración de nuestros mercados. La Bolsa de Valores formó parte del panel denominado “Modelos de interconexión de los mercados de AMERCA”, en el cual se expuso la exitosa experiencia entre Panamá y El Salvador.

En 2023 El Salvador será la sede de FIMVA, un evento muy importante para el fortalecimiento del negocio transfronterizo y que contará con la participación de 10 Bolsas de Valores miembros de AMERCA y los representantes de sus mercados.



## E. Acercando nuestros mercados de valores: **Road shows** Regionales



La Bolsa de Valores en 2022, materializó una de sus principales estrategias de negocio, el acercar nuestra oferta de mercado a los países de la región, logrando así despertar el interés de una estructura de inversionistas habida de nuevas y atractivas oportunidades de inversión.

Y es así como realizó 2 Road show regionales, el primero se llevó a cabo en Panamá y el segundo en Costa Rica. Ambos fueron espacios que permitieron a casas de corredores, estructuradores y emisores presentar su oferta de mercado a inversionistas institucionales y puestos de bolsa de los dos destinos, con el fin último de hacer negocio.

Participaron en Panamá: Atlántida Securities, Atlántida Titularizadora, Hencorp Valores, Ricorp Titularizadora, Valores Cuscatlán, Banco de América Central y SGB Casa de Corredores de Bolsa.

Participaron en Costa Rica: Atlántida Securities, Hencorp Casa de Corredores y SGB Casa de Corredores de Bolsa.

Adicionalmente, acompañamos una iniciativa del Ministerio de Relaciones Exteriores y la Superintendencia del Sistema Financiero, en el sentido de acercar los servicios del mercado de valores a los salvadoreños en el



extranjero, esta iniciativa incluye la visita a varios estados de los Estados Unidos. Un primer esfuerzo se realizó en Dallas, Texas, con la coordinación del Consulado de El Salvador en ese Estado. A esta actividad asistimos la Bolsa de Valores, Atlántida Capital, Atlántida Securities, Grupo Hencorp, SGB Casa de Corredores y SGB Gestora de Fondos de Inversión, quienes aprovechamos la visita de representantes de empresarios salvadoreños interesados en poder invertir en El Salvador.



V.

# FORTALECIMIENTO DEL MERCADO DE VALORES





Como parte de las acciones más relevantes desarrolladas para dinamizar el mercado de valores durante el 2022 se mencionan:

## A. Marco Legal

En el año 2022, la Bolsa de Valores participó en los procesos de elaboración normativa aprobada por el Comité de Normas del Banco Central de Reserva de El Salvador, proponiendo modificaciones a normas relevantes para los participantes del mercado de valores y su operatividad, así como emitiendo opiniones respecto de la elaboración de normas, buscando siempre contribuir a la actualización regulatoria del mercado de capitales y sistema financiero en general.

Como resultado de los procesos, entre lo más relevantes por ser una iniciativa de los participantes del mercado e impulsado por la Bolsa de Valores, tenemos la autorización de las nuevas Normas Técnicas sobre el registro de clientes y contratos de intermediación utilizados en el mercado de valores por las casas de corredores de bolsa, con lo cual se facilita el proceso de vinculación digital para acercar a los inversionistas a nuestro mercado de valores.

Además, como parte de la búsqueda constante de facilitar los procesos de las casas de corredores de bolsa, actualizamos nuestra normativa de auto regulación, implementando procesos ágiles y actualizados a la realidad digital para los participantes del mercado, autorizándose modificaciones de los siguientes instructivos:

- Instructivo de Operatividad Bursátil.
- Instructivo de Colocación en Bolsa.
- Instructivo de Casas de Corredores de Bolsa y Agentes Corredores de Bolsa.



## B. Gestión Operativa

En coordinación con la Unidad de Riesgos en el mes de abril de 2022 se llevó a cabo, con la participación de las Casas de Corredores, una simulación de la sesión de negociación desde los sistemas de contingencia, como parte de los preparativos que nos permitió más adelante, realizar una sesión de negociación real en modo de contingencia; con resultados positivos que confirman la continuidad del negocio ante cualquier evento que se

podiera presentar e impedir el acceso a nuestros servidores en producción.

Se desarrolló el proceso operativo que permite la formalización, ejecución, identificación y liquidación de las operaciones que realicen las Casa de Corredores en su papel de corresponsales de Casas de Corredores radicadas fuera del territorio nacional, mitigando el riesgo de incumplimientos en la liquidación de operaciones ya



que se realizará entre los custodios de país participante.

En el marco de la promoción de la integración de los mercados se participó, como ponente, en la capacitación sobre Operaciones Transfronterizas impartida al mercado hondureño, organizada por AMERCA. Así mismo se formó el equipo operativo con participantes de CEDEVAL y la Bolsa de El Salvador, el cual está trabajando en trasladar toda la experiencia ganada a la

Bolsa de Nicaragua para facilitar y agilizar su integración a nuestro mercado al haber obtenido la autorización correspondiente de su regulador.

Se trabajó en el desarrollo de la operativa y adaptación de los sistemas para la implementación del programa temporal de comisiones diferenciadas para inversionistas minoristas, la cual consiste en descuentos en las comisiones de la Bolsa de acuerdo con los volúmenes negociados durante el mes.



**30 ANIVERSARIO** | **BONOS**  
VERDES - SOCIALES - SOSTENIBLES

# ABRIMOS EL CAMINO

PARA LA EMISIÓN DE BONOS VERDES, SOCIALES Y SOSTENIBLES

Construyendo una economía con un modelo productivo más sostenible

**BOLSA DE VALORES EL SALVADOR**

## CDN UN NUEVO PRODUCTO DE INVERSIÓN EN BOLSA

QUE PUEDE SER EMITIDO POR BANCOS, BANCOS COOPERATIVOS Y SOCIEDADES DE AHORRO Y CRÉDITO

Comprometidos con el desarrollo del Mercado de Capitales en El Salvador

## C. Inversión a través de Bolsa

La Bolsa de Valores mantiene un programa constante de promoción de la plaza bursátil como una importante alternativa de financiamiento para los emisores nacionales y extranjeros, por lo cual, buscamos ampliar la gama de valores que pueden ser objeto de negociación, con lo que mantenemos múltiples opciones de diversificación en las inversiones y diversas opciones de rendimientos, es así como en el 2022 adicionamos a nuestro menú bursátil los certificados de depósito negociables y los bonos verdes, sociales y sostenibles para la negociación en nuestro mercado, de tal forma que los inversionistas diversifiquen su portafolio y generen financiamiento a las distintas industrias de nuestro país, contando con componentes de desarrollo sostenible y la sinergia de los mercados bancario y de valores.

## Emisiones inscritas

El mercado de valores contó a diciembre de 2022, con 520 valores locales de 74 emisores, que incluyen 21 nuevas emisiones inscritas durante ese año:

Denominación	Emisor	Monto inscrito
LETE2022	Estado de El Salvador (Ministerio de Hacienda)	US\$1,641,706,405.00
CETE2022		US\$1,460,040,000.00
BONOS		US\$536,255,000.00
VTRTCCSV02	Ricorp Titularizadora, S.A.	US\$28,000,000.00
VTHVFOV04	Hencorp Valores Limitada, Titularizadora	US\$615,524,000.00
VTHVAGE01	Hencorp Valores Limitada, Titularizadora	US\$15,550,000.00
AAPOINT	Sociedad de Ahorro y Crédito Apoyo Integral, S.A.	US\$15,000,000.00
AAPALSA	Pan American Life, S.A., Seguros de Personas	US\$13,000,000.00
BSOBAPROM1	Banco Promerica, S.A.	US\$100,000,000.00
PBABANK1	Banco Abank, S.A.	US\$50,000,000.00
VTHVDOM01	Hencorp Valores Limitada, Titularizadora	US\$808,000,000.00
VTHVSE01	Hencorp Valores Limitada, Titularizadora	US\$15,000,000.00
VTRTCCSO01	Ricorp Titularizadora, S.A.	US\$15,000,000.00
PBBIES1	Banco Industrial El Salvador, S.A.	US\$75,000,000.00
AIFGABANK	Inversiones Financieras Grupo Abank, S.A.	US\$2,000.00
VTHVIB01	Hencorp Valores Limitada, Titularizadora	US\$21,500,000.00
VTHVAES01	Hencorp Valores Limitada, Titularizadora	US\$314,170,000.00
CDNBAES01	Banco Atlántida El Salvador, S.A.	US\$100,000,000.00
CIBAES2	Banco Atlántida El Salvador, S.A.	US\$200,000,000.00
FCCRAE	Fondo de Inversión Cerrado de Capital de Riesgo Atlántida Empresarial +	US\$300,000,000.00
CIBAPROME1	Banco Promerica, S.A.	US\$150,000,000.00

## Mercado global

Al cierre de 2022 el mercado de valores salvadoreño contó con 243 valores extranjeros inscritos en Bolsa, habiéndose adicionado en el año 26 valores más.

## D. Creando conocimiento de mercado

Durante 2022 la Bolsa de Valores realizó esfuerzos por fortalecer el conocimiento en mercado de valores, cumplir con la transparencia y la obligación de información a través de diferentes medios, logrando llegar a un público cercano a las 550,000 personas:

**PLATAFORMA DE VINCULACIÓN DIGITAL**  
 AHORA ES MÁS FÁCIL Y RÁPIDO OBTENER UNA CUENTA CON UNA CASA DE CORREDORES DE BOLSA E INICIAR TUS INVERSIONES  
**SOLICÍTALA ¡AQUI!**

**TEN A LA MANO**  
 QUI O PASAPORTE VIGENTE  
 COMPROBANTE DE DOMICILIO (RECIBO AGUA, LUZ O TELÉFONO)  
 COMPROBANTE DE INGRESOS  
 INDEPENDIENTE - ÚLTIMA DECLARACIÓN DE RENTA  
 EMPLEADO - CONSTANCIA SALARIAL RECIENTE  
 PENSIONADO - CONSTANCIA DE PENSIÓN  
 DETALLES DE CUENTA BANCARIA

**Sesión Cerrada**  
 Faltan 2 días 11 horas 58 minutos para abrir la sesión | Hora actual: 08:32 pm

Del día	Acumulado	Más negociados	Mercado Integrado	Reajustes de Tasas	Exportar Excel
Mercado	17 Feb. (US\$)	16 Feb. (US\$)			Varación (%)
Primario Privado	838,413.66	919,000.00			-8.77
Primario Público	0.00	0.00			0.00
Primario Renta Variable Privado	0.00	0.00			0.00
Registro Operación Intl. Privado	0.00	907,500.00			100.00
Registro Operación Intl. Público	0.00	7,343,600.00			-100.00
Registro Operación Intl. Renta Variable	0.00	0.00			0.00
Reportos Privado	583,098.57	440,852.88			32.33
Reportos Público	-4,860,627.80	3,463,887.59			34.47
Secundario Privado	0.00	0.00			0.00
Secundario Público	0.00	3,011,384.27			-100.00
Secundario Renta Variable Privado	0.00	9,995,251.53			-100.00
<b>Total</b>	<b>6,082,139.83</b>	<b>26,043,076.27</b>			

[VER TABLA COMPLETA >](#)

### Comunicación vía medios digitales

Bolsa Móvil, la primera aplicación bursátil en El Salvador continúa siendo una de las aplicaciones financieras más descargadas en El Salvador. Una fuente de información actualizada que motiva a más personas a incursionar en las inversiones y el financiamiento bursátil y las cifras lo demuestran, al cierre de diciembre 2022 alcanzamos los 13,000 usuarios.

Nuestra comunidad en Redes Sociales alcanzó los 30,000 seguidores, con un crecimiento del 9% respecto al 2021.

Tan importante como las redes sociales es el sitio web especializado en mercado de capitales con que cuenta la Bolsa, en 2022 tuvimos más de 1.2 millones de visitas al sitio y 212,000 usuarios, llegando a tener en promedio mensual 8,600 usuarios activos.

## Campañas informativas y educativas



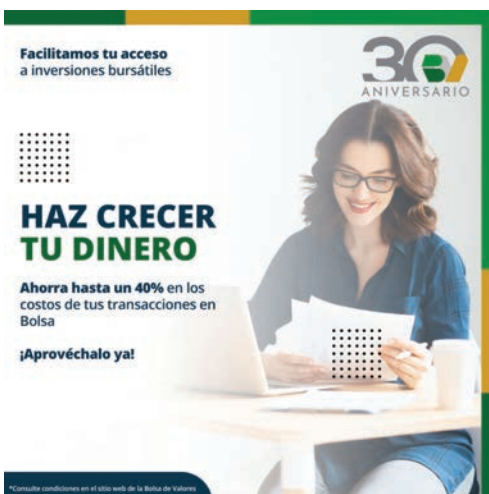
El canal de difusión de información más utilizado por la Bolsa fue las Redes Sociales, mecanismo inmediato y eficiente para llevar información relevante a nuestro público meta, como muestra, hacemos un pequeño resumen de algunas de las campañas realizadas durante este período y que lograron un alcance de 300,000 personas:

Nuevas oportunidades de inversión en el mercado. Promovemos permanentemente las oportunidades de inversión disponibles en el mercado, con el fin de estimular la participación de nuestro público tanto local como internacional y como apoyo directo a las Casas de Corredores de Bolsa y Gestoras de Fondos.



Inversión bursátil. Promovimos al mercado de valores como una opción atractiva para los ahorrantes, a través de campañas que motivaban buscar soluciones financieras eficientes para poner a trabajar su dinero, como soporte para fomentar la salud financiera.

Beneficios de los certificados de Depósito Negociable CDN. Realizamos una campaña en torno al lanzamiento del primer programa de CDN en El Salvador, esta campaña adicional a dar la bienvenida a este prometedor producto de inversión motivó a otros participantes a formar parte de esta iniciativa y a los inversionistas a aprovechar sus beneficios.



Bonos Verdes, Sociales y Sostenibles. La campaña de Bonos para la sostenibilidad se dio en el marco del lanzamiento de primer Bono Sostenible en nuestro país, fue un acontecimiento único que abrió las puertas a un mercado responsable con el medio ambiente y la sociedad. La campaña incluyó información sobre los beneficios y las bondades de invertir en proyectos sostenibles.

Programa de beneficios para los inversionistas: Como parte de la estrategia de la Bolsa para facilitar y hacer más accesible el mercado, se puso a disposición dos programas de beneficios: a) Tarifas diferenciadas en las inversiones en Bolsa y b) Disminución de costos en Mercado internacional, ambos beneficios fueron promocionados ampliamente a través de nuestras redes sociales.



Campaña mundial del Ahorro “Global Money Week”: Como todos los años la Bolsa de Valores participó de esta semana dedicada al ahorro y en nuestro caso dedicada a la inversión bursátil, en este sentido realizamos publicaciones en redes sociales informando y orientando sobre temas de bolsa a la población.

Principios para el empoderamiento de las mujeres: Desde 2022 que formamos parte activa de estos principios, acompañamos con una campaña para promoverlos y como una forma de abrir brecha en el mercado de valores salvadoreño con respecto a la importancia del empoderamiento de las mujeres y su aporte a la sociedad y la economía.



Mercado integrado y eventos especiales: Se realizaron publicaciones en redes en el sentido de mantener informados a los miembros de nuestra comunidad, sobre los avances en el mercado integrado con Panamá, sobre acontecimientos importantes de AMERCA; campañas para promocionar FIMVA 2022 y los Miércoles Bursátiles de las Américas, esto con el fin último de promover el negocio regional.

Nuevas ofertas de mercado: La Bolsa desarrolló una campaña permanente de las nuevas oportunidades de inversión en el mercado de valores salvadoreño, promoviendo sus principales características, lo que invita a los inversionistas a participar activamente de dichas emisiones, dinamizando así la oferta en mercado primario, y un apoyo para los colocadores de dichas emisiones.



## Eventos de educación

Juego de Bolsa 2022. La Bolsa de Valores compartió créditos con la Superintendencia del Sistema Financiero para llevar a cabo este Juego de Bolsa edición 2022, una actividad que abre las puertas para introducir a los jóvenes estudiantes a una temática poco conocida y explorada, el mundo bursátil, un mundo de oportunidades para todos, del que cada vez más personas están formando parte, este año con más de 1000 estudiantes a nivel nacional.

Webinar Cámara de Comercio e Industria de El Salvador. Organizamos en conjunto con la CAMARASAL, el primer Webinar con temática del mercado de valores para los miembros de esta gremial desarrollado por Julio Sánchez, Gerente de Mercado y Operaciones de la Bolsa, quién orientó a los participantes sobre el funcionamiento de mercado de valores, las oportunidades de inversión y financiamiento bursátil y los beneficios que esto trae para el desarrollo empresarial e individual.

Artículo especializado en Derecho Bursátil. A través de la Revista Derecho y Negocios, en su edición especial 123 Mercado de Capitales y Valores, la Bolsa de Valores publicó un artículo titulado “Perspectivas e innovación en el mercado de valores salvadoreño”, escrito por la Gerente Legal y de Emisiones, Patricia Pacheco. Dicho Artículo hizo referencia a que trabajamos en un mercado en constante evolución, buscando estar al nivel de mercados más desarrollados y globalizados, lo que vuelve necesario contar con un marco legal que lo respalde y que sea lo suficientemente flexible como para ofrecer más y mejores opciones de financiamiento e inversión, sin olvidar la seguridad jurídica de los participantes en todas sus aristas.





## Momentos destacados

2022 estuvo lleno de actividades que representaron a la Bolsa en su plenitud, logrando su liderazgo en el lanzamiento de productos y servicios ícono para el mercado y los salvadoreños, ejemplo de ello es:

- 30 aniversario de la Bolsa de Valores. En 2022 cumplimos nuestro trigésimo aniversario alcanzando con ello una etapa de maduración, que nos abrió las puertas para iniciar una nueva etapa, con una nueva visión hacia un mercado 100% digital, a una integración regional mucho más amplia, fuerte y visible, a

la innovación máxima en productos y servicios bursátiles y todo ello representado en una nueva imagen de marca, que nos catapulta hacia el futuro.

Durante el año, todos los eventos de la Bolsa fueron realizados bajo la sombrilla de la conmemoración de su 30 aniversario, pero el principal evento y el que marcó la diferencia fue el Lanzamiento oficial de la nueva imagen corporativa, rodeados de los principales participantes del mercado de valores local, se develó la nueva imagen, un nuevo logotipo que representa a una Bolsa de Valores que

ayuda a empresas, instituciones e inversionistas a crecer, acompañándolos desde el momento en que inician su travesía en Bolsa, hasta que despegan y alcanzan vuelo logrando sus objetivos.

- Suena la Campana Regional. “El Empoderamiento de la Mujer como eje estratégico para un futuro sostenible”. La Bolsa de Valores de El Salvador en conjunto con la Bolsa de Valores Nacional de Guatemala, ONU Mujeres realizaron y BID Invest, bajo modalidad virtual, llevaron a cabo este evento en el marco del Día Internacional de la Mujer.

Las Bolsas hicimos “Sonar la Campana” con el fin de llamar la atención sobre la importancia de la igualdad y el empoderamiento económico de las mujeres, un evento que por segunda vez se realizaba a nivel regional, con la representación de mujeres en puestos de liderazgo de las empresas e instituciones participantes.

- En 2022 fuimos parte de un acontecimiento mundial en el que más de 100 Bolsas realizamos acciones enmarcadas en el empoderamiento de las mujeres. Este es un ejemplo más que nuestro compromiso con esta iniciativa continúa y continuará cada vez más fuerte.
- La Bolsa se convirtió en miembro de la iniciativa Principios por el Empoderamiento de la mujer. A partir de abril 2022 es firmante de los Principios de Empoderamiento de la Mujer - WEP. Los WEP son un conjunto de Principios que ofrecen orientación a las empresas sobre cómo promover el empoderamiento de la mujer en el lugar de trabajo, en la industria y la comunidad.

Establecidos por el Pacto Mundial de la ONU y ONU Mujeres, los WEP se basan en estándares internacionales de derechos humanos y laborales y en el reconocimiento de que las empresas tienen un interés y una responsabilidad por el empoderamiento de las mujeres.

Al unirnos a la comunidad de WEP, enviamos un mensaje de compromiso con esta agenda para trabajar en colaboración en redes de múltiples partes interesadas para fomentar buenas prácticas que empoderen a la mujer.



**ACTUALIZACIÓN BURSÁTIL 2022**

**30 ANIVERSARIO**

Primera Jornada de Actualización en temas de Mercado de Valores para Corredores (Asistencia obligatoria) | **12 mayo 2022**  
**3:30 pm**  
**Por ZOOM**

Reglamento General Interno e Instructivo de Ética | Operaciones por Corresponsalía

**TEMAS**

  
Patricia Pacheco  
Gerente Legal y de Emisiones

  
Julio Sánchez  
Gerente de Mercado y Operaciones

La invitación puede hacerse extensiva a personal operativo

**REGISTRO**

- Actualización bursátil edición 2022. Parte de nuestra labor por construir un mercado de valores moderno, innovador y transparente es el mantener actualizados a nuestros participantes, en especial a los agentes corredores de Bolsa, y lo hicimos desarrollando los siguientes temas:
  - **1<sup>ra</sup>. Jornada:** Reglamento General Interno de la Bolsa de Valores y Acuerdos de Corresponsalía.
  - **2<sup>da</sup>. Jornada:** En esta jornada se desarrollaron 3 temas a) Operaciones internacionales para minorista y SIO; b) Reglas de compensación y liquidación en los mercados internacionales, C) Actualizaciones de Normativa.
  - **3<sup>a</sup>. Jornada:** Gestión de Riesgo y Prevención de Lavado de Dinero y Financiamiento al Terrorismo, impartida por especialistas en el tema.
- Motivando a los principales actores de mercado. Los positivos resultados obtenidos en el mercado de valores en 2022 son gracias al esfuerzo realizado por las casas de corredores de bolsa y sus corredores, recordemos que en ellos se deposita la responsabilidad de estructurar, comercializar y colocar las emisiones a través de la Bolsa, trabajo integral que merece ser reconocido y como ya es tradición se realizó la entrega de premios a las Casas que generaron los mayores volúmenes de transacción en los diferentes mercados.
 

Nuestro reconocimiento y felicitaciones son para:

  - Atlántida Securities, S.A. de C.V.
  - Hencorp Valores, S.A. de C.V. Casa de Corredores de Bolsa.
  - Servicios Generales Bursátiles, S.A. de C.V.
  - Valores Azul, S.A. de C.V.
  - Valores Banagrícola, S.A. de C.V.

## E. Gestión de Tecnología

Durante el año se lograron importantes avances en el proyecto de Transformación Digital de la Bolsa, los cuales ampliamos a continuación:



- La Bolsa enfocó recursos en idear y crear una plataforma que permitirá a las Casas de Corredores obtener órdenes de compra y venta directamente de sus clientes de forma remota, esta será una “Pasarela de Negocios” provista por la Bolsa y administrada directamente por cada Casa de Corredores de Bolsa. Su lanzamiento está previsto para el primer trimestre de 2023.
- Con el objetivo que los salvadoreños cuenten con un mecanismo fácil, automatizado y seguro, que les permita abrir una cuenta de valores con una Casa de Corredores de Bolsa, la Bolsa implementó en diciembre 2022 la Plataforma de Vinculación Digital, una herramienta que abre la puerta a la democratización del mercado de valores en El Salvador.
- Con el propósito de modernizar el acceso a la información bajo esquemas de movilidad, se ha creado una nueva sección especial en Bolsa Móvil, a través de la cual los inversionistas podrán consultar la información de sus portafolios de inversiones directamente, desde sus dispositivos móviles en cualquier momento.
- La Ciberseguridad ha sido durante todo el año, uno de los principales temas en los que se han destinado recursos para riesgos de la plataforma informática de la Corporación.
- Una vez más la Bolsa de Valores logró la Certificación en Seguridad de la Información, otorgado por empresa independiente.



## F. Gestión Administrativa

La administración, consciente de todos los factores que pueden impactar a los colaboradores de la empresa, tal es el caso de indicadores de inflación, repuntes de contagios de covid19 y sus variantes, durante el año tomó medidas que minimizaron este impacto:

- En el segundo semestre del año realizó una actualización salarial del personal. Se mantuvieron los esfuerzos por salvaguardar la salud de los colaboradores, manteniendo un 30% del personal bajo la modalidad de teletrabajo o modelos híbridos.
- De igual forma, para el equipo que trabaja en planta, clientes y proveedores, se aplicaron medidas de bioseguridad cumpliendo los protocolos establecidos por el Ministerio de Trabajo y Ministerio de Salud.
- Continuamos con el plan de capacitaciones, en la búsqueda por que cada uno de los miembros de la entidad logren un avanzado grado de especialización en sus áreas de trabajo.

**VI.**

**COMPORTAMIENTO  
DEL MERCADO  
DE VALORES**



El mercado de valores cerró 2022 con una leve disminución en volúmenes negociados del 18% respecto al 2021.

Nuestra plaza bursátil cerró el año con un volumen total negociado de US\$ 3,023 millones, representando US\$ 642 millones menos que la cifra registrada en 2021. De este volumen podemos resaltar el incremento del mercado primario privado alcanzando US\$ 515 millones, es decir US\$ 9 millones más (+2%) que 2021; de igual forma el mercado de reportos fue muy dinámico totalizando US\$ 1,049 millones, el reporto privado tuvo un crecimiento significativo del 26%, siendo US\$ 25 millones más que la cifra del año anterior.

### Volúmenes por Mercado, 2021 – 2022 Cifras en millones de US\$

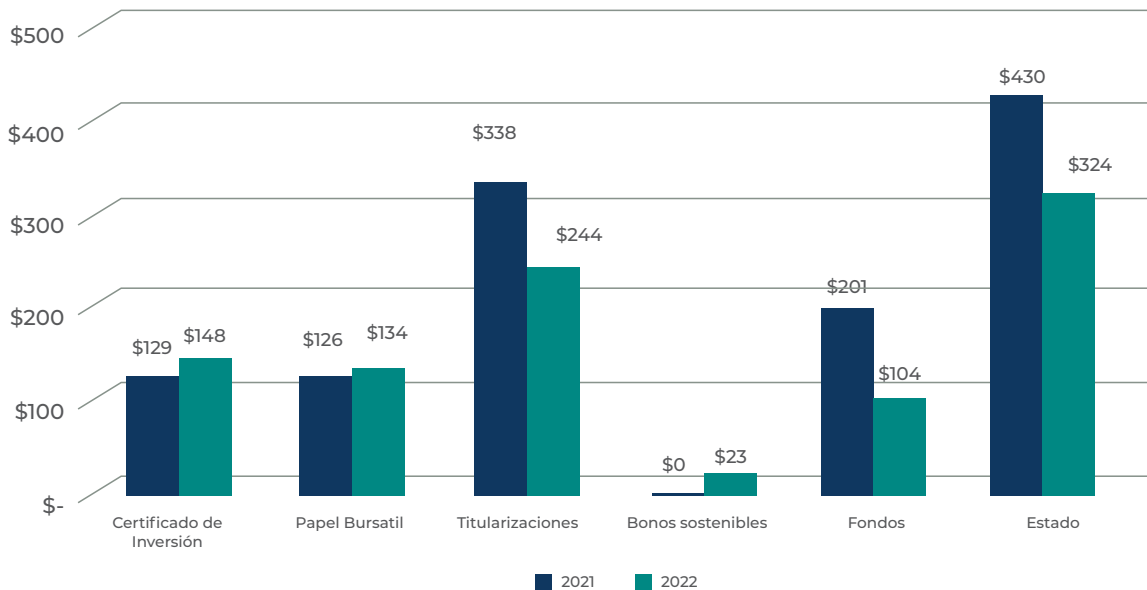
Mercado	Millones		Variación	
	2021	2022	Millones	%
Primario	\$ 1,225	\$ 976	\$ (249)	-20%
Privado	\$ 795	\$ 653	\$ (142)	-18%
Publico	\$ 430	\$ 323	\$ (107)	-24%
Secundario	\$ 833	\$ 802	\$ (31)	-4%
Privado	\$ 673	\$ 483	\$ (190)	-28%
Publico	\$ 160	\$ 319	\$ 159	99%
Internacional	\$ 312	\$ 196	\$ (116)	-37%
Privado	\$ 45	\$ 47	\$ 2	4%
Publico	\$ 267	\$ 149	\$ (118)	-44%
Reportos	\$ 1,295	\$ 1,049	\$ (246)	-19%
Privado	\$ 99	\$ 124	\$ 25	25%
Publico	\$ 1,196	\$ 925	\$ (271)	-23%
Total	\$ 3,665	\$ 3,023	\$ (642)	-18%

### Mercado Primario

El mercado primario registró un volumen anual de US\$ 976 millones, cifra que decreció un 20% (US\$ 249 millones) respecto al 2021. Este año recibimos el primer Bono sostenible en nuestro mercado, por un monto autorizado de US\$ 100 millones teniendo como Emisor a una entidad financiera.



### Mercado Primario Privado y Público por tipo de instrumento, Millones de US\$ 2021 – 2022



El mercado primario privado representó el 67% de las negociaciones en primario del 2022, compuesto por Papel Bursátil (14%), Certificados de Inversión (15%), Titularizaciones (25%), Bono Sostenibles (2%) y Fondos Cerrados (11%).

Por tipo de instrumento privado, el Papel Bursátil registró un monto total colocado de US\$ 134 millones, dado principalmente por emisiones de Banco Atlántida (US\$ 36.78 millones), Banco Industrial (US\$ 18.65 millones), Caja de crédito San Vicente (US\$ 10.58 millones), Mi Banco (US\$ 9.97 millones), Bancovi (US\$ 9.50 millones) entre otros.

Por su parte, los Certificados de Inversión alcanzaron los US\$ 147 millones a través de las siguientes emisiones: Banco Davivienda (US\$ 40 millones), Banco Cuscatlán (US\$ 32.6 millones), Banco Agrícola (US\$ 25 millones), Banco Atlántida (US\$ 16.3 millones) y Banco de América Central (US\$ 15 millones).

Las titularizaciones continuaron su dinamismo alcanzando los US\$ 243.74 millones negociados, dichas emisiones fueron de originadores como la AES El Salvador (US\$ 88.17 millones), FOVIAL (US\$ 66.80 millones), Caja de Crédito San Vicente (US\$ 19.15 millones), entre otros.

Por otro lado, en 2022 se dio la bienvenida al primer Bono sostenible de El Salvador el cual colocó US\$ 23 millones y un nuevo Fondo cerrado de Capital de Riesgo Empresarial que colocó en mercado primario US\$ 65.52 millones, adicionalmente el Fondo de Inversión Inmobiliario colocó US\$ 7.95 millones y el Fondo cerrado de Capital de Riesgo existente US\$ 31 millones;



los tresfondos realizaron sus colocaciones bajo el sistema de ventanilla por un monto total de US\$ 105 millones, impulsando así la industria de Fondos de Inversión.

Finalmente, el mercado primario público representó el 33% del total negociado en mercado primario, alcanzando los US\$ 323.55 millones; el principal emisor fue el Ministerio de Hacienda que colocó US\$ 258.70 millones en Letras del Tesoro, US\$ 57.25 millones en CETES y US\$ 7.6 en Bonos locales con vencimiento en 2024.

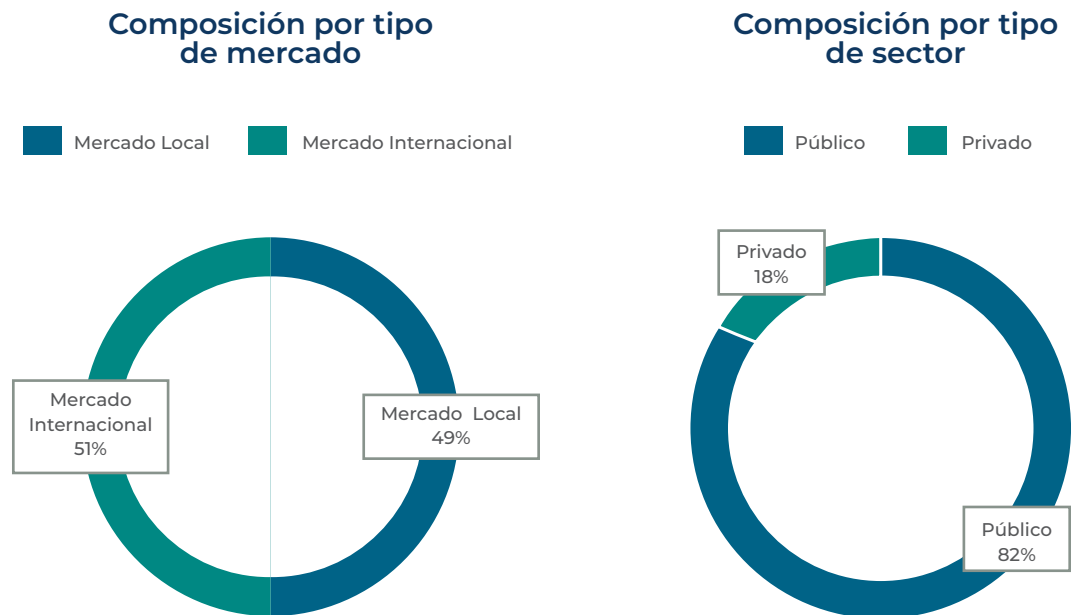
### Mercado Secundario

El Mercado Secundario durante 2022 registró volumen negociado de US\$ 801 millones versus los US\$ 833 millones totalizados en 2021, representando una disminución del 4%, principalmente por una menor negociación de ETF's y títulos privados locales.

Los valores más negociados pertenecen al mercado internacional con una participación del 51% (US\$ 412 millones) y el mercado local con 49% (US\$ 389 millones).

Por otro lado, la concentración local por tipo de sector fue de un 18% (US\$ 70 millones) en títulos privados y 82% (US\$ 319 millones) en títulos públicos.

### Composición del Mercado Secundario 2022



### Mercado Internacional

El mercado internacional totalizó US\$ 196 millones, una disminución del 37% respecto a lo negociado el año anterior (US\$ 312 millones). El 76% de dicho mercado corresponde a títulos del sector público y 24% a títulos privados.

Los valores más negociados por valor transado fueron: EUROSV2023 US\$ 64 millones, NTINVA2026 US\$ 27 millones, NOTASV2029 US\$ 20 millones, NOTAHN2030 US\$ 17 millones y NOTAHN2027 US\$ 13 millones.

### Mercado de Reportos

El Mercado de Reportos mostró una leve caída, producto de la percepción de riesgo hacia El Salvador y por tanto a títulos públicos, este mercado registró un decrecimiento del 19% y totalizó US\$ 1,049 millones; cifra que es menor en US\$ 246 millones comparado con lo negociado en 2021 US\$ 1,295 millones; sin embargo, es importante mencionar que los reportos privados tuvieron un aumento del 26%, cerrando en US\$ 124 millones.

El mercado de reportos significó el 35% del monto total acumulado del año (US\$ 3,023 millones), dicho porcentaje de participación respecto al total acumulado se ha mantenido sin variación significativa en los últimos años.

El 64% del volumen transado en el mercado de reportos se negoció a un plazo de 5 a 8 días y la tasa máxima para el reporto público y privado fue de hasta 8.28%.

### Mercado de Valores Integrado de la Región

A cinco años del primer mercado integrado de la región entre El Salvador y Panamá hemos visto una dinámica transfronteriza pujante, hemos logrado un monto de negociación acumulado de US\$ 371 millones (de mayo 2017 a diciembre 2022).

En 2022 se alcanzó un monto negociado récord entre ambas plazas de USD 84 millones, teniendo un crecimiento del 7% realizadas por los Operadores Remotos en 584 transacciones.

Porcentualmente la participación por plaza dentro del monto total negociado, el 62% (US\$ 230 millones) correspondió a transacciones de inversionistas salvadoreños en Panamá y el 38% (US\$ 141 millones) de panameños en el mercado local.

#### Negociaciones En Mercado Integrado El Salvador - Panamá. De mayo 2017 – diciembre 2022. En Millones de US\$

Año	Monto negociado	No. Operaciones
2017	\$ 17	161
2018	\$ 64	288
2019	\$ 68	323
2020	\$ 59	294
2021	\$ 79	607
2022	\$ 84	584
<b>Total 2017 - 2022</b>	<b>\$ 371</b>	<b>2257</b>

VII.

# CASAS DE CORREDORES DE BOLSA

EFF	WEF	-WEF
8.8350	8.8350	8.8350
8.7880	8.7880	8.7880
5.3230	5.3230	5.3230
57.030	57.030	57.030
5.7540	5.7540	5.7540
0.7540	0.7540	0.7540
86.580	86.580	86.580

17.80

High	Low	Open	Close	Change	Volume	High	Low	Open	Close	Change	Volume
24.7080	86.580	0.850	86.580	▲ 0.850	57.030	57.03					
47.0540	57.030	807.5	57.030	▲ 57.030	5.7540	5.754					
6780.70	5.7540	0.807	5.7540	▲ 807.5	0.7540	0.754					
34.7080	0.7540	540.5	0.7540	▲ 540.5	86.580	86.58					
EWPE	-WEF	EFF	-WEF	-WEF							
16.8350	8.8350	8.8350	8.8350	▲ 8.835	8.8350	8.835					
26.8350	8.7880	8.7880	8.7880	▲ 8.788	8.7880	8.788					
7.8350	5.3230	5.3230	5.3230	▲ 5.323	5.3230	5.323					
24.7080	86.580	0.850	86.580	▲ 0.850	57.030	57.03					
47.0540	57.030	807.5	57.030	▲ 57.030	5.7540	5.754					
6780.70	5.7540	0.807	5.7540	▲ 807.5	0.7540	0.754					
34.7080	0.7540	540.5	0.7540	▲ 540.5	86.580	86.58					
Portfolio P1											
24.7080	86.580	0.850	86.580	▲ 0.850	57.030	57.03					
47.0540	57.030	807.5	57.030	▲ 57.030	5.7540	5.754					
6780.70	5.7540	0.807	5.7540	▲ 807.5	0.7540	0.754					
34.7080	0.7540	540.5	0.7540	▲ 540.5	86.580	86.58					
Portfolio P2											
24.7080	86.580	0.850	86.580	▲ 0.850	57.030	57.03					
47.0540	57.030	807.5	57.030	▲ 57.030	5.7540	5.754					
6780.70	5.7540	0.807	5.7540	▲ 807.5	0.7540	0.754					
34.7080	0.7540	540.5	0.7540	▲ 540.5	86.580	86.58					

## Locales

### **Atlántida Securities, S.A. de C.V.**

Teléfono +503 22237676  
<http://atlantidasecurities.com.sv>

### **Cuscatlán SV Inversiones, S.A. de C.V.**

Teléfono +503 22999300

### **Hencorp, S.A. de C.V. Casa de Corredores de Bolsa**

Teléfono +503 2500-6900  
<http://www.hencorpcasadebolsa.com.sv>

### **Lafise Valores de El Salvador, S.A. de C.V.**

Teléfono +503 2566-6000  
<http://www.lafise.com>

### **Servicios Generales Bursátiles -SGB-, S.A. de C.V.**

Teléfono +503 2121-1800  
<http://www.sgbsal.com>

### **SYSVALORES, S.A. de C.V.**

Teléfono +503 2132-8300/40/44  
<http://sysvalores.com>

### **Valores Azul, S.A. de C.V.**

Teléfono +503 2520-3907/2520-3905  
<http://bancoazul.com>

### **Valores Banagrícola, S.A. de C.V.**

Teléfono +503 2267-5616  
<https://www.bancoagricola.com/inversiones>

### **Valores Cuscatlán, S.A. de C.V.**

Teléfono +503 2212-2000  
<https://www.bancocuscatlan.com>

### **Valores Davivienda El Salvador, S.A. de C.V.**

Teléfono +503 2556-2514  
<http://www.davivienda.com.sv>

## Operadores Remotos

### **BG Valores**

Teléfono +507 2051775  
<https://www.bgeneral.com/personas/bg-valores/>

### **Global Valores, S.A.**

Teléfono +507 2062077  
<https://www.globalbank.com.pa>

### **Multi Securities, Inc.**

Teléfono +507 2943500  
<https://www.multibank.com.pa/es>

### **MMG Bank Corporation, S.A.**

Teléfono +507 2657600  
<https://www.mmgbank.com/inicio/>

### **Valores Banistmo, S.A.**

Teléfono +507 3217600  
<https://valoresbanistmo.grupobancolombia.com/wps/portal/valores-banistmo>

**VIII.**

**GOBIERNO  
CORPORATIVO**

Nuestro Código de Gobierno Corporativo establece que los Comités de Auditoría, Riesgos, y de Prevención Contra el Lavado de Dinero y Activos y de Financiamiento del Terrorismo sesionen periódicamente con el propósito de lograr mejoras en todos los procesos relacionados a cada área de la organización. A continuación, se presenta extracto de las principales actividades de dichos comités durante el 2022:



**Comité de Auditoría.** Durante el año 2022 el Comité de Auditoría sesionó en 4 ocasiones, presentando para su aprobación los Planes Anuales de Trabajo de la Unidad de Auditoría Interna, el cual incluye actividades relacionadas a auditoría financiera y auditoría de sistemas de información de tecnología; así mismo se presentó la ejecución y avance del plan anual así como los informes de las auditorías relacionadas al trabajo realizado en las diferentes áreas operativas y administrativas de la organización, sobre los cuales se dieron recomendaciones por parte de los miembros del Comité, con el fin de mejorar la gestión y la estructura de control interno.

Adicionalmente, los miembros del comité conocieron los estados financieros de la empresa, Propuesta de Ingresos, Costos e Inversión para el ejercicio 2022, Informe emitido por los Auditores Externos sobre el Cumplimiento General de la Ley y normativa contra el Lavado de Dinero y Activos al 31 de diciembre de 2021, propuestas de pólizas de seguro relacionado a la Ciberseguridad, propuesta de servicios de Auditoría Externa, entre otros.



**Comité de Riesgos.** Este Comité sesionó en 5 ocasiones, en los cuales se dieron a conocer diferentes trabajos realizados para la gestión de los riesgos operacional, mercado, liquidez, custodia y contraparte de la compañía; los informes más relevantes presentados para cada riesgo fueron:

**Riesgo Operacional.** Durante el 2022, se realizaron importantes inversiones tecnológicas, en el centro de datos alterno con el objetivo de robustecer el sistema de continuidad de negocio y recuperación ante desastres de la Bolsa;



así también, fueron ejecutadas diferentes pruebas de campo en atención a nuestros planes de continuidad definidos; entre las cuales, una de las más importantes realizadas fue la ejecución real de la sesión de negocio de la Corporación a través de plataformas de contingencia, por primera vez en la historia de la Bolsa de Valores; validando nuestros procedimientos de contingencia y asegurándonos de tener un centro de contingencia operable, que nos permita continuar con nuestras operaciones ante eventos de riesgos generalizados.

Adicionalmente, el Comité conoció sobre la actualización de procedimientos, manuales y controles, de conformidad con las disposiciones contenidas en la normativa vigente, sobre la gestión de riesgos de continuidad de negocio y seguridad de la información. Así también, nuevamente recibimos certificación de seguridad de la información otorgado por una firma externa, por medio del cual validamos que mantenemos los lineamientos de seguridad mínimos establecidos por las normas internacionales.

**Riesgo de Mercado.** La administración de las inversiones financieras es gestionada por el Comité de Tesorería, el cual tiene como guía la política institucional de Inversiones en Tesorería y el Manual de Políticas y Gestión de Riesgos, elementos que dictan los parámetros de riesgos a seguir en esta área. Al cierre del ejercicio, el portafolio de la Bolsa de Valores asciende a US\$ 5.5 millones y está estructurado por Acciones de CEDEVAL que representan el 32% del portafolio, valores de renta fija que equivalen a un 41% del total, 21% está integrado por cuentas de liquidez en Fondos de inversión y reportos; el restante en acciones comunes de empresas de telecomunicaciones, banca de inversión y distribuidoras de electricidad.

**Riesgo de liquidez.** De acuerdo con la política de inversiones en tesorería, la compañía mantiene una posición de liquidez apropiada con las necesidades financieras y procurando la optimización de la rentabilidad de los fondos disponibles. Para el año 2022, cerró con un indicador de liquidez de US\$ 10.84, lo que evidencia una gran capacidad de liquidez de la empresa. Durante el año se realizaron inversiones en valores de renta fija y Valores de Titularización. El 55% del portafolio de renta fija con vencimiento menor a un año.

**Riesgo de custodia.** Todos los instrumentos financieros en los que invierte la Bolsa de Valores se encuentran depositados en CEDEVAL, empresa subsidiaria de la Bolsa de Valores, especializada en la custodia y administración de instrumentos financieros.

**Riesgo de contraparte.** Tal como lo establecen la Política de Inversiones en Tesorería, la Bolsa de Valores únicamente ejecuta operaciones de inversión propias a través de Casas de Corredores de Bolsa autorizadas por la Superintendencia del Sistema Financiero, de la misma manera que todas estas transacciones se ejecutan a través de los sistemas autorizados y cumpliendo con las normas establecidas por la misma Bolsa. Este mecanismo reduce la exposición al riesgo de contraparte.



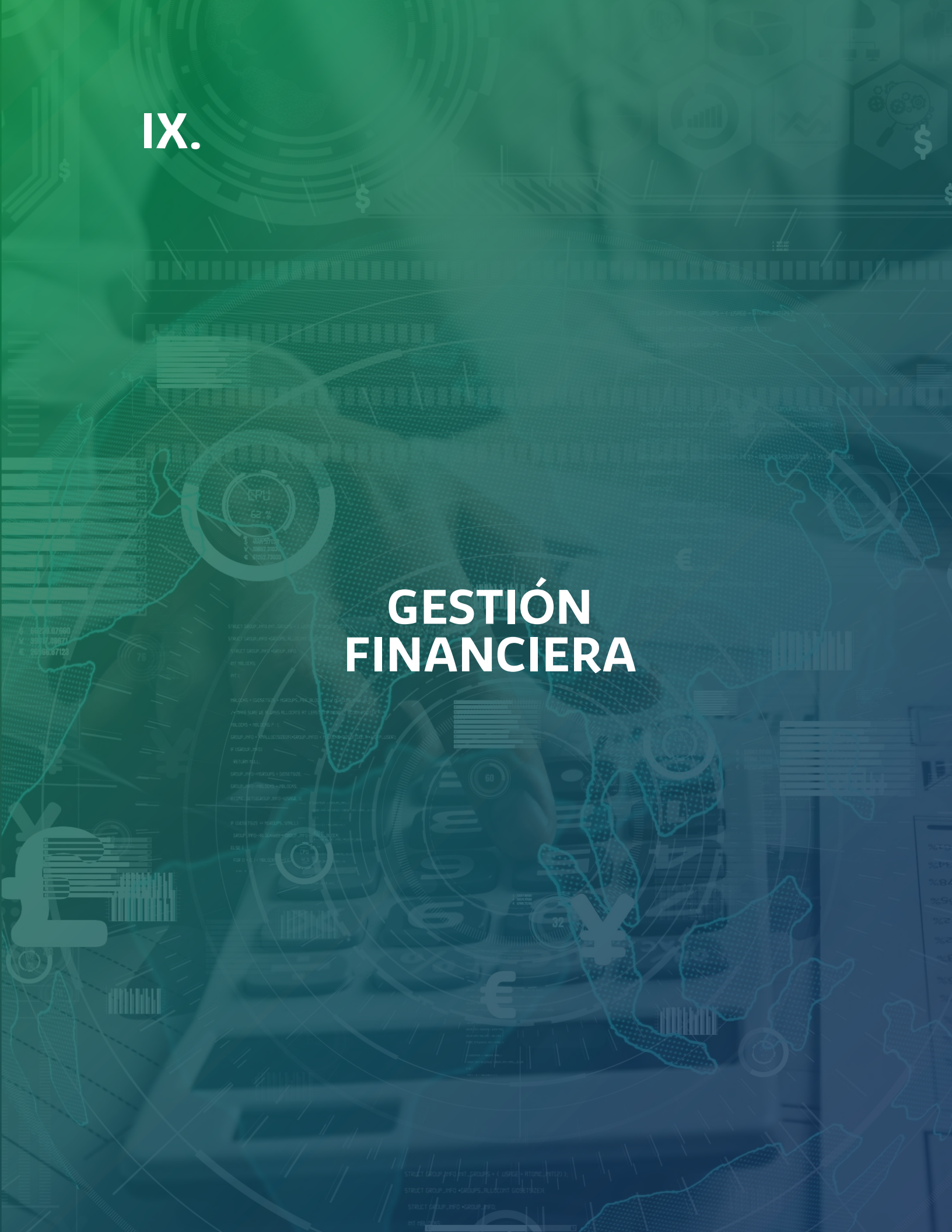
**Comité de Prevención de Lavado de Dinero.** El comité sesionó en cuatro oportunidades, en las cuales se revisó y se realizaron las adecuaciones necesarias en atención con la entrada en vigor del nuevo instructivo de la Unidad de Investigación Financiera para la prevención de lavado de dinero y activos, financiamiento del terrorismo y financiación de la proliferación de armas de destrucción masiva; así también, se revisaron las actividades que desarrolló la Oficialía de cumplimiento en atención al plan de trabajo. En octubre 2022, se llevaron a cabo las capacitaciones especializadas en las mejores prácticas para la prevención de lavado de dinero y activos, acordes a las funciones y labores de la entidad, las cuales fueron dirigidas a la Junta Directiva y a todo el personal de la organización.

**InfoAccionista.** Manteniendo el compromiso adquirido con nuestros accionistas, elaboramos trimestralmente el informe “InfoAccionista”, cuyo contenido resalta datos relevantes sobre evolución del negocio, avances en proyectos estratégicos, desarrollo de eventos especializados y toda aquella información considerada relevante dentro de la estructura y funcionamiento de la Bolsa y del mercado de valores salvadoreño. Este compromiso también se ve reflejado en la puesta a disposición de mecanismos de comunicación exclusivos y accesibles a los accionistas, a través de una línea telefónica, un correo electrónico y WhatsApp corporativo para recibir comentarios y atender sus consultas.

Así también, se han establecido mecanismos de atención a nuestros clientes, las Casas Corredoras de Bolsa, para la atención de quejas y reclamos, a través de comunicación directa con las Gerencias de la entidad vía telefónica, correos electrónicos específicos para atención de distintos trámites y WhatsApp corporativo.

IX.

# GESTIÓN FINANCIERA



### Balance General individual

#### RESUMEN DE CIFRAS DEL BALANCE GENERAL AL 31 DE DICIEMBRE DE 2022 Y 2021

(Cifras en miles de dólares de los Estados Unidos de América)

	2021	2022	Variación \$	Variación %
<b>ACTIVOS</b>	6,682	6,978	296	4%
Activo Circulante	5,515	5,820	305	6%
Activo No Circulante	1,167	1,158	(9)	-1%
Pasivo Total	802	654	(148)	-18%
Pasivo Circulante	673	537	(136)	-20%
Pasivo no Circulante	129	117	(12)	-9%
Patrimonio	5,880	6,324	444	8%
Total Pasivo y Patrimonio	6,682	6,978	296	4%

Los activos totales para el cierre del ejercicio 2022, alcanzan los US\$ 6,978 miles, reportando un crecimiento de US\$ 296 mil, equivalentes a un 4%, dado principalmente por el crecimiento de las inversiones financieras. Los activos están conformados por activos circulantes por US\$ 5,820, los que representan el 83% del total de los activos. Los activos no circulantes, netos de depreciación ascendieron a US\$ 1,158 miles, 1% menos que los activos fijos reportados en 2021, variación que obedece al efecto de la depreciación anual y la adquisición de activos de tecnología en 2022.

Por otra parte, el pasivo total al final del ejercicio asciende a US\$ 654 mil, US\$ 148 menos que el reportado en 2021 y cuya variación proviene principalmente en la disminución de la provisión de pago del impuesto sobre la renta por los resultados obtenidos en el ejercicio. El Patrimonio de la Bolsa de Valores, reporta un crecimiento del 8%, equivalente a US\$ 444 mil, como consecuencia de los resultados del ejercicio 2022.

### Estados de Resultados Individual

#### RESUMEN DE CIFRAS DEL ESTADO DE RESULTADOS DEL 1 DE ENERO AL 31 DE DICIEMBRE 2022 y 2021

(Cifras en Miles de dólares de los Estados Unidos de América)

	2021	2022	Variación \$	Variación %
Ingresos Operativos	2,914	2,487	(427)	-14.7%
Egresos Operativos	1,637	1,631	(6)	-0.4%
Resultados Operación	1,277	856	(421)	-33.0%
Ingresos Financieros	533	419	(114)	-21.4%
Utilidad antes de impuestos	1,802	1,270	(532)	29.5%
Utilidad Neta	1,359	957	(402)	-29.6%

Los ingresos operacionales del 2022 alcanzaron los US\$ 2,487 mil, una reducción de 14.7% con relación al 2021, lo anterior como resultado de la disminución de los volúmenes transados durante el 2022. Por su parte los gastos operativos ascendieron a US\$ 1,631, con una reducción de 0.4%, con relación a los gastos operativos del año 2021, producto de la política permanente de optimización del gasto. Como consecuencia de la actividad del ejercicio, la utilidad operativa se redujo en US\$ 421 mil, 33% con relación al año anterior. Los ingresos financieros por su parte alcanzan US\$ 419 mil, que, al compararlos con las cifras del 2021, presentan disminución de US\$ 114 mil en este rubro, variación explicada principalmente por la reducción en el dividendo recibido de la subsidiaria CEDEVAL. La utilidad antes de impuestos alcanzó la cifra de US\$ 1,270, lo que representa que por tercer año consecutivo la Bolsa de Valores logra utilidades antes de impuestos superiores a un millón de dólares. Finalmente, la utilidad neta del ejercicio llega a la cifra de US\$ 957 miles, con una variación de US\$ 402 mil menos que la utilidad neta reportada en 2021, debido al menor nivel de negociaciones logrado con relación al año anterior.

## Indicadores Financieros Individuales

### Principales indicadores financieros

	2021	2022
Utilidad Neta / Patrimonio	23.11%	15.13%
Utilidad Neta / Activos	20.34%	13.71%
Utilidad Neta / Ingresos de Operación	47%	39%
Ing. Financieros / Ingresos de Operación	18%	17%
Pasivo / Patrimonio	14%	10%
Pasivo / Activo	12%	9%

Durante el ejercicio 2022, la rentabilidad sobre el patrimonio alcanzó el 15.13%, inferior al 23.11% reportado en 2021; por otra parte, el retorno sobre los activos al final del ejercicio llega al 13.71%, inferior al 20.34% reportado al cierre del ejercicio 2021. El margen operacional neto o utilidad neta entre los ingresos operativos alcanza el 39%, también por debajo del 47% del mismo indicador reportado al cierre del ejercicio 2021. La relación entre los ingresos financieros y los ingresos operacionales llega a 17%, resultado ligeramente inferior al del año 2021. Finalmente, los indicadores de pasivo sobre patrimonio y pasivo sobre activos totales llegan a 10% y 9% respectivamente, siendo estos para el 2021 de 14% y 12% respectivamente.

## Información financiera consolidada Bolsa de Valores de El Salvador y Subsidiaria

### RESUMEN DEL BALANCE GENERAL CONSOLIDADO AL 31 DE DICIEMBRE DE 2022 y 2021

(Cifras en Miles de dólares de los Estados Unidos de América)

	2021	2022	Variación \$	Variación %
Activos	7,875	8,261	386	5%
Activo Circulante	6,686	7,042	356	5%
Activo Fijo	1,189	1,219	30	3%
Pasivo Total	1,351	1,214	(137)	-10%
Pasivo Circulante	908	765	(143)	-16%
Pasivo Fijo	160	156	(4)	-3%
Interés Monetario	283	293	10	3%
Patrimonio	6,524	7,047	523	8%
Total Pasivo y Patrimonio	7,875	8,261	386	5%

El año 2022 cierra con activos consolidados de US\$ 8,261 miles, con un crecimiento del 5% con respecto a los activos reportados al cierre del 2021. Estos están estructurados por Activos Circulantes que alcanzan la cifra de US\$ 7,042 miles y representan el 85% del total de los activos consolidados; por su parte los activos no circulantes crecen 3%, producto de la inversión en activos realizada durante el 2022 y el efecto neto de la depreciación en 2021. Con relación a los pasivos, estos ascienden a US\$ 1,214 mil, 10% menos que los reportados en 2021, como consecuencia de la reducción en las provisiones para el pago del impuesto sobre la renta de ambas compañías. El patrimonio total consolidado alcanza los US\$ 7,047 miles, comparados con US\$ 6,524 miles del año 2021, que representa un crecimiento patrimonial de 8%, equivalente a US\$ 523 mil y producto de los excelentes resultados consolidados del ejercicio 2022.

## Estado de Resultados Consolidado

### ESTADO DE RESULTADO CONSOLIDADO- RESUMIDO 2022 Y 2021

(Cifras en Miles de dólares de los Estados Unidos de América)

	2021	2022	Variación \$	Variación %
Ingresos Operativos	4,324	3,798	(526)	-12.2%
Egresos Operativos	2,657	2,588	(69)	-2.6%
Resultados de Operación	1,667	1,210	(457)	-27.4%
Ingresos Financieros	300	352	52	17.3%
Utilidad antes de impuestos y después de Reserva Legal	1,872	1,479	(393)	-21.0%
Utilidad Neta	1,296	1,029	(267)	-20.6%

Durante el ejercicio 2022, se acumularon ingresos operativos consolidados de US\$ 3,798 miles, reportando una disminución US\$ 526 mil, con relación al ejercicio 2021, como resultado de la disminución en los volúmenes transados y de custodia, variación equivalente al 12.2%. Por su parte los gastos operativos ascendieron a US\$ 2,588 miles, lo que representa una disminución del 2.6%, equivalentes a US\$ 69 mil menos que los gastos operativos en 2021. Como resultado de este comportamiento se obtiene una utilidad operativa consolidada de US\$ 1,210 mil, US\$ 457 mil menos que la reportada en el año 2021, equivalente a 27.4%. Por su parte, los ingresos financieros ascienden a US\$ 352 mil, reportando un incremento del 17.3% con relación al 2021, como resultado de la gestión de inversión del portafolio de tesorería; la utilidad antes de impuestos y después de reserva legal ascendió a US\$ 1,479 miles, 21% inferior a la misma utilidad reportada en 2021. Finalmente, la utilidad neta consolidada alcanza la cifra de US\$ 1,029 mil, reportando una disminución de US\$ 267 mil, equivalente a 20.6%, con relación a la del ejercicio 2021.

### Indicadores Financieros Consolidados

	2021	2022
Utilidad Neta / Patrimonio	19.86%	14.60%
Utilidad Neta / Activos	16.46%	12.46%
Utilidad Neta / Ingresos de Operación	30%	27%
Ing. Financieros / Ingresos de Operación	7%	9%
Pasivo / Patrimonio	21%	17%
Pasivo / Activo	17%	15%

El rendimiento sobre el patrimonio consolidado del año 2022 alcanzó el 14.6%, inferior al mismo indicador del año 2021 el cual fue de 19.86%, por su parte la relación entre la utilidad y los activos netos para el año 2022 fue de 12.46, que compara con el indicador del 2021, el cual fue de 16.46%. Por otra parte, la relación de la utilidad neta y los ingresos operacionales (margen) fue del 27%, comparado con 30% alcanzado en 2021. De la misma forma la relación de los ingresos financieros y los ingresos operacionales es de 9% (7% en 2021), y finalmente los indicadores de pasivo consolidado sobre patrimonio neto consolidado y pasivo consolidado sobre activos totales para 2022 fueron 17% y 15% respectivamente (21% y 17% para en 2021).

**X.**

# **ANEXO**

**Estados Financieros Consolidados  
Auditados al 31 de diciembre de 2022**





**Bolsa de Valores de El Salvador, S.A. de C.V. y Subsidiaria**

**Estados Financieros Consolidados**

**31 de diciembre de 2022 y 2021**

**(Con el Dictamen de los Auditores Independientes)**



**Bolsa de Valores de El Salvador, S.A. de C.V. y Subsidiaria**

Contenido

Dictamen de los Auditores Independientes  
Balances Generales Consolidados  
Estados de Resultados Consolidados  
Estados de Cambios en el Patrimonio Consolidados  
Estados de Flujos de Efectivo Consolidados  
Estados de Operaciones Bursátiles y de Depósito y Custodia de Valores y  
Otros Instrumentos Relacionados Consolidados  
Notas a los Estados Financieros Consolidados



PBX: (503) 2218-6400  
auditoria@bdo.com.sv  
consultoria@bdo.com.sv

17 Av. Norte y Calle El Carmen  
Centro de Negocios Kinetika  
Nivel 8° Local 13B  
Santa Tecla La Libertad,  
El Salvador, C.A.

## Dictamen de los Auditores Independientes

A los Accionistas de  
Bolsa de Valores de El Salvador, S.A. de C.V. y Subsidiaria:

### *Opinión*

Hemos auditado los estados financieros consolidados de Bolsa de Valores de El Salvador, S.A. de C.V. y Subsidiaria, que incluyen el balance general consolidado al 31 de diciembre de 2022, el estado consolidado de resultados, de cambios en el patrimonio, de flujos de efectivo y operaciones bursátiles y de depósito y custodia de valores y otros instrumentos relacionados, correspondientes al año terminado el 31 de diciembre de 2022, así como las notas explicativas a los estados financieros consolidados que incluyen un resumen de las políticas contables significativas.

En nuestra opinión, los estados financieros consolidados adjuntos presentan razonablemente en todos los aspectos materiales, la situación financiera de Bolsa de Valores de El Salvador, S.A. de C.V. y Subsidiaria, al 31 de diciembre de 2022, así como sus resultados y flujos de efectivo correspondientes al año terminado en dicha fecha, de conformidad con las prácticas contables para Bolsas de Valores contenidas en el Catálogo y Manual de Contabilidad para Bolsas de Valores aprobado por la Superintendencia del Sistema Financiero. (Véase nota a los estados financieros 2 a).

### *Fundamento de la opinión*

Hemos llevado a cabo nuestra auditoría de conformidad con las Normas Internacionales de Auditoría (NIA) emitidas por la Federación Internacional de Contadores (IFAC por sus siglas en inglés). Nuestras responsabilidades de acuerdo con dichas normas se describen más adelante en la sección "Responsabilidades del auditor en relación con la auditoría de los estados financieros consolidados" de nuestro dictamen. Somos independientes de la Compañía de conformidad con el Código Internacional de Ética para Profesionales Contables (incluidas las Normas Internacionales de Independencia) desarrollado y aprobado por el Consejo de Normas Internacionales de Ética para Contadores (IESBA) y adoptado en El Salvador por el Consejo de Vigilancia de la Profesión de la Contaduría Pública y Auditoría y hemos cumplido las demás responsabilidades de ética de conformidad con dichos requerimientos. Consideramos que la evidencia de auditoría que hemos obtenido proporciona una base suficiente y adecuada para nuestra opinión de auditoría.



### *Base de contabilidad*

Sin calificar nuestra opinión, llamamos la atención a la nota 2 (a) de los estados financieros que describe la base de contabilidad de los estados financieros los cuales están preparados de conformidad al Catálogo y Manual Contable para Bolsas de Valores aprobado por la Superintendencia del Sistema Financiero, esta base de contabilidad corresponde a entidades reguladas en El Salvador cuyo propósito es específico, distinto al propósito de uso general de las Normas Internacionales de Información Financiera (NIIF), la condición aplicable a la Compañía y Subsidiaria se presentan en la nota (20) a los estados financieros consolidados.

### *Asuntos claves de la auditoría*

Los asuntos claves de la auditoría son aquellos que, según el juicio profesional del auditor, han sido de la mayor relevancia en nuestra auditoría de los estados financieros consolidados del ejercicio actual. Estas cuestiones han sido tratadas en el contexto de la auditoría de los estados financieros consolidados en su conjunto, y en la formación de la opinión de auditoría sobre éstos, sin expresar una opinión por separado sobre estas cuestiones.

Inversiones financieras y su valuación	
Véase nota 8 a los estados financieros consolidados	
Asunto clave identificado	Como se abordó el asunto en la auditoría
Al 31 de diciembre de 2022, la Compañía posee inversiones financieras por un saldo de US\$6,157,280.41, en cumplimiento de regulaciones establecidas, estas inversiones están valuadas a condiciones de mercado, los cuales tienen un efecto en el patrimonio institucional. Al 31 de diciembre de 2022, la variación presenta un efecto neto de pérdida patrimonial.	Realizamos procedimiento de confirmaciones de las inversiones al 31 de diciembre de 2022, asimismo se verificaron los valores de mercado publicados, efectuando una revisión del cálculo de la variación neta incluida en el superávit por revaluación como parte del estado de cambios en el patrimonio.



### *Responsabilidades de la administración de la Compañía con respecto a los estados financieros consolidados*

La Administración es responsable de elaborar y presentar razonablemente los estados financieros consolidados de conformidad con las Normas emitidas por la Superintendencia del Sistema Financiero y del control interno que la administración considere necesario para permitir la elaboración de estados financieros consolidados libres de errores materiales, debido a fraude o error. En la preparación de los estados financieros consolidados, la Administración es responsable de la valoración de la capacidad de la Compañía de continuar como negocio en marcha, revelando, según proceda, las cuestiones relacionadas con el negocio en marcha y utilizando la base contable de negocio en marcha; excepto si tienen intención de liquidar la Sociedad o cesar sus operaciones, o bien no exista otra alternativa realista. La Administración es responsable de la supervisión del proceso de información financiera de la Compañía y subsidiaria.

### *Responsabilidades del auditor en relación con la auditoría de los estados financieros consolidados*

Nuestros objetivos son obtener una seguridad razonable de que los estados financieros consolidados en su conjunto están libres de errores materiales, debido a fraude o error, y emitir un dictamen de auditoría que contiene nuestra opinión.

Seguridad razonable es un alto grado de seguridad, pero no garantiza que una auditoría realizada de conformidad con las Normas Internacionales de Auditoría emitidas por la Federación Internacional de Contadores (IFAC por sus siglas en inglés) siempre detecte un error material cuando exista. Las incorrecciones pueden deberse a fraude o error y se consideran materiales, si, individualmente o de forma acumulada, puede preverse razonablemente que influirán en las decisiones económicas que los usuarios toman basándose en los estados financieros consolidados. Como parte de una auditoría de conformidad con las Normas Internacionales de Auditoría, aplicamos nuestro juicio profesional y mantenemos una actitud de escepticismo profesional durante toda la auditoría. También:

- Identificamos y valoramos los riesgos de error material en los estados financieros consolidados, debido a fraude o error, diseñamos y aplicamos procedimientos de auditoría para responder a dichos riesgos y obtenemos evidencia de auditoría suficiente y adecuada para proporcionar una base para nuestra opinión. El riesgo de no detectar un error material debido a fraude es más elevado que en el caso de una incorrección debido a error, ya que el fraude puede implicar colusión, falsificación, omisiones deliberadas, manifestaciones intencionadamente erróneas, o elusión del control interno.



- Obtenemos conocimiento del control interno relevante para la auditoría con el fin de diseñar procedimientos de auditoría que sean adecuados en función de las circunstancias, y no con la finalidad de expresar una opinión sobre la eficacia del control interno de la Compañía y subsidiaria.
- Evaluamos la adecuación de las políticas contables aplicadas y la razonabilidad de las estimaciones contables y la correspondiente información revelada por la dirección.
- Concluimos sobre lo adecuado de utilizar, por parte de la Administración, la base contable de negocio en marcha y, basándonos en la evidencia de auditoría obtenida, concluimos sobre la existencia, o no, de una incertidumbre material relacionada con hechos o con condiciones que pueden generar dudas significativas sobre la capacidad de la Compañía para continuar como empresa en funcionamiento. Si concluimos que existe una incertidumbre material, se nos requiere llamar la atención en nuestro informe de auditoría sobre la correspondiente información revelada en los estados financieros consolidados o, si dichas revelaciones no son adecuadas, que expresemos una opinión modificada. Nuestras conclusiones se basan en la evidencia obtenida hasta la fecha de nuestro dictamen de auditoría. Sin embargo, hechos o condiciones futuros pueden ser causa de que la Compañía deje de ser una empresa en marcha.
- Evaluamos la presentación global, la estructura y el contenido de los estados financieros consolidados, incluida la información revelada, y si los estados financieros consolidados representan las transacciones y los hechos subyacentes de un modo que expresen la imagen fiel.

Comunicamos a los responsables de la Administración de la Compañía en relación con, entre otras cuestiones, el alcance y el momento de realización de la auditoría planificados y los hallazgos de la auditoría, así como cualquier deficiencia del control interno que identificamos en el transcurso de la auditoría.



También proporcionamos a los responsables de la Administración de la Compañía una declaración de que hemos cumplido con los requerimientos de ética aplicables en relación con la independencia, y comunicado con ellos acerca de todas las relaciones y demás cuestiones de las que se puede esperar razonablemente puedan afectar a nuestra independencia y, cuando sea aplicable, las correspondientes salvaguardas. Entre las cuestiones que han sido objeto de comunicación con los responsables de la Administración de la Compañía, determinamos las que han sido de mayor relevancia en la auditoría de los estados financieros consolidados del período actual y que son, en consecuencia, las cuestiones clave de auditoría. Describimos esas cuestiones en nuestro informe de auditoría salvo que las disposiciones legales o reglamentarias prohíban revelar públicamente la cuestión o, en circunstancias extremadamente poco frecuentes, determinamos que una cuestión no se debería comunicar en nuestro informe porque cabe razonablemente esperar que las consecuencias adversas de hacerlo superarían los beneficios de interés público de la misma.

**BDO** BDO Figueroa Jiménez & Co., S.A.  
Registro N° 215

Oscar Armando Urrutia Viana  
Representante Legal y  
Socio Encargado de la Auditoría  
Registro N° 753



Santa Tecla, 13 de febrero de 2023.

Bolsa de Valores de El Salvador, S.A. de C.V. y Subsidiaria  
Balances Generales Consolidados  
Al 31 de diciembre de 2022 y 2021  
(Expresados en Miles de Dólares de los Estados Unidos de América)

	<u>Activo</u>	<u>2022</u>	<u>2021</u>
<b>Activo corriente:</b>			
Efectivo y equivalentes (nota 7)	US\$	1	1
Bancos y otras instituciones financieras (nota 7)		342	457
Disponible restringido (nota 7)		59	82
Inversiones financieras - neto (nota 8)		6,157	5,772
Cuentas y documentos por cobrar a clientes - neto (nota 9)		235	139
Cuentas y documentos por cobrar relacionadas (nota 15)		7	5
Rendimientos por cobrar		49	37
Impuestos		95	101
Gastos pagados por anticipado		97	92
Total activo corriente		<u>7,042</u>	<u>6,686</u>
<b>Activo no corriente:</b>			
Inmuebles netos (nota 10)		987	1,016
Muebles - netos (nota 10)		135	84
Mejoras en propiedad, planta y equipo (nota 10)		40	48
Activos intangibles (nota 11)		57	41
Total de activo no corriente		<u>1,219</u>	<u>1,189</u>
Total activo	US\$	<u>8,261</u>	<u>7,875</u>
<u>Pasivo</u>			
<b>Pasivo corriente:</b>			
Obligaciones por servicios de custodia y administración (nota 12)	US\$	24	35
Cuentas por pagar (nota 12)		36	50
Cuentas por pagar relacionadas (nota 15)		164	143
Impuestos por pagar (nota 17)		541	680
Total pasivo corriente		<u>765</u>	<u>908</u>
<b>Pasivo no corriente:</b>			
Impuesto sobre la renta diferido (nota 17)		85	87
Estimación para obligaciones laborales (nota 18)		71	73
Interés minoritario		293	283
Total pasivo no corriente		<u>449</u>	<u>443</u>
Total pasivo		<u>1,214</u>	<u>1,351</u>
<u>Patrimonio</u>			
<b>Capital:</b>			
Capital social (nota 13)		<u>3,200</u>	<u>3,200</u>
<b>Reservas de capital:</b>			
Reservas legal (nota 16)		<u>1,106</u>	<u>1,071</u>
<b>Revaluaciones:</b>			
Revaluaciones de inversiones		<u>(183)</u>	<u>(142)</u>
<b>Resultados:</b>			
Resultados acumulados de ejercicios anteriores (nota 16)		1,895	1,099
Resultados del presente ejercicio (nota 16)		1,029	1,296
Total patrimonio		<u>7,047</u>	<u>6,524</u>
Total pasivo y patrimonio	US\$	<u>8,261</u>	<u>7,875</u>
<b>Contingentes de compromiso y de control propias:</b>			
Cuentas contingentes de compromisos deudoras			
Garantías, avales y fianzas otorgadas	US\$	11	11
Operaciones de reporto propias		326	471
		<u>337</u>	<u>482</u>
<b>Cuentas de control:</b>			
Obligaciones por valores entregados en sub-custodia (nota 14)		8,614,990	7,552,768
Control de acciones desmaterializadas		7,700	7,700
Garantías recibidas		2,302	2,319
Emisiones autorizadas pendientes de colocar		5,215,832	3,499,268
Emisiones en circulación		7,939,891	7,727,140
		<u>21,780,715</u>	<u>18,789,195</u>
	US\$	<u>21,781,052</u>	<u>18,789,677</u>
<b>Contingentes de compromiso y control acreedoras:</b>			
Cuentas contingentes de compromisos			
Responsabilidad por garantías otorgadas	US\$	11	11
Obligaciones y derechos por operaciones de reporto propias		326	471
		<u>337</u>	<u>482</u>
<b>Cuentas de control acreedoras:</b>			
Sub-custodia de valores (nota 14)		8,614,990	7,552,768
Control de acciones desmaterializadas en cuentas de tenencia		7,700	7,700
Responsabilidad por garantías recibidas		2,302	2,319
Contracuenta de emisiones autorizadas pendientes de colocar		5,215,832	3,499,268
Contracuenta de emisiones en circulación		7,939,891	7,727,140
		<u>21,780,715</u>	<u>18,789,195</u>
	US\$	<u>21,781,052</u>	<u>18,789,677</u>

Véanse notas que acompañan a los estados financieros consolidados.



Bolsa de Valores de El Salvador, S.A. de C.V. y Subsidiaria  
Estados Consolidados de Resultados  
Por los años terminados el 31 de diciembre de 2022 y 2021  
(Expresados en Miles de Dólares de los Estados Unidos de América)

	<u>2022</u>	<u>2021</u>
Ingresos de operación:		
Ingresos por operaciones bursátiles y servicios de compensación y liquidación	US\$ 2,172	2,583
Ingresos por servicios de depósito custodia y administración no emisores	1,351	1,478
Ingresos por servicios de depósito custodia y administración emisores	55	44
Ingresos diversos	220	219
Total ingresos de operación	<u>3,798</u>	<u>4,324</u>
Gastos de operación:		
Gastos de operación bursátil y por servicios de custodia y depósito	(350)	(448)
Gastos generales de administración y de personal	(2,135)	(2,100)
Gastos por depreciación, amortización y deterioro por operaciones corrientes	(103)	(109)
Total gastos de operación	<u>(2,588)</u>	<u>(2,657)</u>
Resultados de operación	<u>1,210</u>	<u>1,667</u>
Ingresos financieros:		
Ingresos por inversiones financieras	340	290
Otros ingresos financieros	12	10
Total ingresos financieros	<u>352</u>	<u>300</u>
Resultados antes de gastos financieros	<u>1,562</u>	<u>1,967</u>
Gastos financieros:		
Gastos de operación por inversiones propias	(5)	(5)
Gastos por obligaciones con instituciones financieras	(7)	(14)
Otros gastos	-	(1)
Total gastos financieros	<u>(12)</u>	<u>(20)</u>
Resultados antes de reservas e impuestos	1,550	1,947
Reservas de capital:		
Reserva legal	(35)	(37)
Resultados ordinarios después de reservas y antes de impuestos	<u>1,515</u>	<u>1,910</u>
Impuesto sobre la renta:		
Impuesto sobre la renta (nota 17)	(452)	(588)
Impuesto sobre la renta diferido (nota 17)	2	12
Total impuesto sobre la renta	<u>(450)</u>	<u>(576)</u>
Resultados después de impuestos:	1,065	1,334
Ingresos extraordinarios	<u>3</u>	<u>2</u>
Utilidad antes de interés minoritario	1,068	1,336
Participación del interés minoritario	<u>(39)</u>	<u>(40)</u>
Utilidad del presente ejercicio	US\$ 1,029	1,296
Resultados acumulados de ejercicios anteriores	US\$ 2,395	1,599
Menos dividendos decretados	<u>(500)</u>	<u>(500)</u>
Total de utilidades retenidas al finalizar el año	<u>US\$ 2,924</u>	<u>2,395</u>
Ganancia por acción (en valores absolutos con centavos de dólar)	<u>US\$ 10.29</u>	<u>12.96</u>
Número de acciones comunes en circulación	<u>100,000</u>	<u>100,000</u>
Valor nominal por acción	<u>US\$ 32.00</u>	<u>32.00</u>

Véanse notas que acompañan a los estados financieros consolidados.

Bolsa de Valores de El Salvador, S.A. de C.V. y Subsidiaria  
 Estados Consolidados de Cambios en el Patrimonio  
 Por los años terminados el 31 de diciembre de 2022 y 2021  
 (Expresados en Miles de Dólares de los Estados Unidos de América)

		Capital Social (nota 13)	Reserva Legal (nota 16)	Revaluación de Inversiones (nota 7)	Resultados Acumulados (nota 16)	Total patrimonio
Saldos al 31 de diciembre de 2020	US\$	3,200	1,034	(156)	1,599	5,677
Dividendos declarados		-	-	-	(500)	(500)
Traslado de utilidades a la reserva legal		-	37	-	(37)	-
Revaluación de inversiones		-	-	14	-	14
Resultado del ejercicio		-	-	-	1,333	1,333
Saldos al 31 de diciembre de 2021		<u>3,200</u>	<u>1,071</u>	<u>(142)</u>	<u>2,395</u>	<u>6,524</u>
Dividendos decretados		-	-	-	(500)	(500)
Traslado de utilidades a la reserva legal		-	35	-	(35)	-
Revaluación de inversiones		-	-	(41)	-	(41)
Resultado del ejercicio		-	-	-	1,064	1,064
Saldos al 31 de diciembre de 2022	US\$	<u><u>3,200</u></u>	<u><u>1,106</u></u>	<u><u>(183)</u></u>	<u><u>2,924</u></u>	<u><u>7,047</u></u>

El capital social de la compañía está representado por 100,000 acciones comunes y nominativas de US\$0.032 (cada una), las cuales se encuentran totalmente suscritas y pagadas.

Véanse notas que acompañan a los estados financieros consolidados.

Bolsa de Valores de El Salvador, S.A. de C.V. y Subsidiaria  
Estados Consolidados de Flujos de Efectivo  
Por los años terminados el 31 de diciembre de 2022 y 2021  
(Expresados en Miles de Dólares de los Estados Unidos de América)

	<u>2022</u>	<u>2021</u>
Flujos de efectivo provenientes de actividades de operación:		
Ingresos por operaciones de inversión propia	US\$ 338	308
Ingresos por servicios	3,700	4,356
Otros ingresos relativos a la operación	3	2
Menos:		
Pagos por costos de servicios	(350)	(448)
Pagos de remuneraciones y beneficios sociales	(1,492)	(1,434)
Pago de proveedores	(683)	(673)
Pago por gastos financieros	(12)	(19)
Pagos de impuestos y contribuciones	(585)	(357)
Efectivo neto provisto por actividades de operación	<u>919</u>	<u>1,735</u>
Flujos de efectivo provenientes de actividades de inversión:		
Adquisición de inversiones temporales	(425)	(987)
Menos:		
Pagos por compra de activos fijos y software	(102)	(17)
Inversiones en muebles y mejoras	(30)	(6)
Efectivo neto usado en actividades de inversión	<u>(557)</u>	<u>(1,010)</u>
Flujos de efectivo provenientes de actividades de financiamiento:		
Pago de dividendos	(500)	(500)
Efectivo neto usado en actividades de financiamiento	<u>(500)</u>	<u>(500)</u>
(Disminución) aumento neto en el efectivo	(138)	225
Saldo de efectivo y equivalentes de efectivo al inicio del año	540	315
Saldo de efectivo y equivalentes de efectivo al final del año	US\$ <u>402</u>	<u>540</u>
Conciliación del resultado neto con el efectivo neto proveniente de actividades de operación:		
Utilidad neta	US\$ 1,029	1,314
Ajuste al resultado del ejercicio:		
Reserva legal	35	19
Participación de interés minoritario	39	40
Depreciación y amortización del período	102	109
Provisión por pasivo laboral	(1)	6
Cargos y abonos por cambios netos en el activo y pasivo:		
Aumento (disminución) en cuentas y documentos por cobrar	(111)	40
Disminución en cuentas y documentos por pagar	(34)	(20)
Aumento (disminución) en gastos pagados por anticipado	(5)	7
Disminución (aumento) en impuestos	(135)	220
Efectivo neto provisto por actividades de operación	US\$ <u>919</u>	<u>1,735</u>

Véanse notas que acompañan a los estados financieros consolidados.

Bolsa de Valores de El Salvador, S.A. de C.V. y Subsidiaria  
 Estados Consolidados de Operaciones Bursátiles y de Depósito y Custodia de Valores y Otros Instrumentos Relacionados  
 Por los años terminados el 31 de diciembre de 2022 y 2021  
 (Expresados en Miles de Dólares de los Estados Unidos de América)

	<u>2022</u>	<u>2021</u>
Cuentas bursátiles de depósito, custodia y control de valores deudoras		
Cuentas de liquidación financiera y de operaciones bursátiles		
Cuentas operativas en bancos y otras instituciones financieras	US\$ 11,132	33,226
Cuentas por cobrar por operaciones bursátiles y de custodia de valores	51,049	30,072
Valores que amparan reportos de compra recibidos en custodia	70,902	34,539
Total de cuentas asociadas a operaciones bursátiles	US\$ <u>133,083</u>	<u>97,837</u>
Valores en depósito tradicional y administración		
Valores públicos físicos	US\$ 13,894	2,099
Valores privados físicos	1,183,726	988,408
	<u>1,197,620</u>	<u>990,507</u>
Valores en depósito tradicional y administración desmaterializados		
Valores públicos desmaterializados	3,902,628	3,611,772
Valores privados desmaterializados	2,529,502	2,109,100
	<u>6,432,130</u>	<u>5,720,872</u>
Valores en depósito tradicional y administración en centrales de custodia del exterior		
Valores públicos custodiados en el exterior	792,693	671,958
Valores privados custodiados en el exterior	200,247	177,131
	<u>992,940</u>	<u>849,089</u>
Instrumentos y documentos en custodia que garantizan emisiones registradas y otras obligaciones		
Fianzas otorgadas	78,287	76,025
Emisión efectuada por sociedades de seguros y de previsión social	23,750	-
Garantías en efectivo	1,291	4,529
Documentos relacionados a procesos de titularización	2,716,930	2,305,102
	<u>2,820,258</u>	<u>2,385,656</u>
Total de valores en depósito y custodia	US\$ <u>11,442,948</u>	<u>9,946,124</u>
Cuentas de liquidación financiera y operaciones bursátiles		
Obligaciones por liquidar	US\$ 8,223	140
Cuentas por pagar por operaciones bursátiles y de custodia de valores	49,833	28,855
Valores por entregar por reportos de venta recibidos en custodia	70,902	34,539
Total de cuentas acreedoras asociadas a operaciones bursátiles	<u>128,958</u>	<u>63,534</u>
Obligaciones con clientes por ejercicio de derechos		
Obligaciones por ejercicios de derecho de tipo económico	4,125	34,303
Total de cuentas por pagar por servicios de administración de valores a clientes	US\$ <u>133,083</u>	<u>97,837</u>
Obligaciones por valores depositados en administración por casas de corredores de bolsa		
Obligaciones por valores depositados por cuenta propia de casas de corredores de bolsa	US\$ 3,957	2,905
Obligaciones por valores depositados por terceros a cargo de casas de corredores	4,568,481	4,000,371
	<u>4,572,438</u>	<u>4,003,276</u>
Obligaciones por valores depositados en mercado primario para negociación		
Obligaciones por valores depositados por cuenta propia de entidades públicas no financieras	33,589	35,994
Obligaciones por valores depositados por entidades autónomas financieras	14,510	15,029
Obligaciones por valores depositados por bancos y otras instituciones	403,988	289,496
Obligaciones por valores depositados por bolsas de valores	3,762	3,721
Obligaciones por valores depositados por centrales locales y del exterior	43,919	91,633
Obligaciones por valores depositados por administradoras de fondos de pensiones y previsión social	3,057,211	2,853,933
Obligaciones por valores depositados por administradoras de fondos de inversión	246,266	29,508
Obligaciones por valores depositados por empresas de seguros, industria, comercio y servicios	2,404	2,414
Obligaciones por valores de otros participantes directos secundarios	244,603	235,464
	<u>4,050,252</u>	<u>3,557,192</u>
Obligaciones por instrumentos y documentos en custodia que garantizan emisiones registradas y otras obligaciones		
Obligaciones por custodia de cartas de crédito otorgadas por entidades extranjeras	102,037	76,025
Obligaciones por garantía de títulos redimidos o vencidos	1,291	4,529
Obligaciones por documentos relacionados a procesos de titularización	2,716,930	2,305,102
	<u>2,820,258</u>	<u>2,385,656</u>
Total de obligaciones por valores en depósito y custodia	US\$ <u>11,442,948</u>	<u>9,946,124</u>

Véanse notas que acompañan a los estados financieros consolidados.

Bolsa de Valores de El Salvador, S.A. de C.V. y Subsidiaria  
(La Libertad, República de El Salvador)

Notas a los Estados Financieros Consolidados

Al 31 de diciembre de 2022 y 2021

(Expresadas en Miles de Dólares de los Estados Unidos de América)

Nota (1) Operaciones

Bolsa de Valores de El Salvador, S.A. de C.V., se constituyó el 7 de septiembre de 1989, como Sociedad Anónima por un plazo indefinido de conformidad con las Leyes de la República de El Salvador, con un capital social inicial de US\$23, después de varios aumentos de capital; actualmente opera con un capital social de US\$3,200. Inició sus operaciones en el mes de abril de 1992.

La actividad principal de la Compañía es operar la Bolsa de Valores de El Salvador, para regular la oferta pública de valores, sus transacciones, mercados y emisores, con la finalidad de promover el desarrollo eficiente de dichos mercados y velar por los intereses del público inversionista. Su Subsidiaria, Central de Depósito de Valores, S.A. de C.V., (CEDEVAL), es una Institución especializada en el depósito, custodia y administración de valores, esta se constituyó el 11 de enero de 1994.

Las Compañías tienen sus oficinas en Urbanización Jardines de La Hacienda, Boulevard Merliot y Avenida Las Carretas, Antiguo Cuscatlán La Libertad, El Salvador.

Los estados financieros consolidados al 31 de diciembre de 2022 y 2021, fueron aprobados por la Junta Directiva de la Bolsa de Valores de El Salvador, S.A. de C.V., el 24 de enero de 2023 y 25 de enero de 2022, respectivamente.

Nota (2) Principales políticas contables

a) Base de presentación

Los estados financieros consolidados han sido preparados de conformidad con las prácticas contables contenidas en el Catálogo y Manual Contable para Bolsa de Valores emitidas por la anterior Superintendencia de Valores previo a la entrada en vigencia del Decreto Legislativo N°592 del 14 de enero de 2011, publicado en el Diario Oficial N°23 Tomo 390 del 2 de febrero de 2011, que contiene la Ley de Regulación y Supervisión del Sistema Financiero; en dicha Ley se crea una nueva Superintendencia del Sistema Financiero, y las facultades para aprobar, modificar y derogar la normativa técnica emitida por la anterior Superintendencia del Sistema Financiero fueron transferidas al Banco Central de Reserva de El Salvador, mantenimiento vigente la normativa contable emitida por la anterior Superintendencia de Valores.

(Continúa)

Bolsa de Valores de El Salvador, S.A. de C.V. y Subsidiaria  
(La Libertad, República de El Salvador)

Notas a los Estados Financieros Consolidados

El comité de normas del Banco Central de Reserva de El Salvador, en Sesión No. CN-14/2021, celebrada el 4 de octubre de 2021, acordó aprobar las modificaciones al "Catálogo y Manual Contable para Bolsas de Valores" (RCTG-27/2010) y al "Sistema Electrónico de Transferencia de Información Web (SETI WEB)" (RSTG-3/2010), con vigencia a partir del 21 de octubre de 2021.

b) Bases de medición

Los estados financieros consolidados han sido preparados sobre la base del costo histórico, a menos que se indique lo contrario en la nota respectiva.

c) Moneda funcional y de presentación

La moneda de medición y presentación de los estados financieros es el dólar de los Estados Unidos de América (US\$), que es la moneda funcional y moneda de curso legal de El Salvador. Las cifras en los estados financieros consolidados están expresadas en miles de dólares de los Estados Unidos de América, excepto la información de las acciones.

d) Uso de estimaciones y criterios

La preparación de los estados financieros consolidados requiere que la gerencia realice estimaciones y supuestos que afectan los importes registrados de ciertos activos y pasivos, así como la divulgación de activos y pasivos contingentes a la fecha de los estados financieros consolidados y los montos de ingresos y gastos durante el período que se informa. Aunque estos estimados se basan en el mejor criterio de la Administración a la fecha de los estados financieros consolidados, los resultados reales podrían diferir de esas estimaciones.

(Continúa)

Bolsa de Valores de El Salvador, S.A. de C.V. y Subsidiaria  
(La Libertad, República de El Salvador)

Notas a los Estados Financieros Consolidados

Las siguientes notas describen la información de las áreas más significativas que producen incertidumbre en las estimaciones, supuestos y juicios adoptados:

- Políticas de contabilidad - Vidas útiles estimadas de bienes inmuebles y muebles (nota 3 literal e)
- Políticas de contabilidad - Vidas útiles estimadas intangibles (nota 3 literal f)
- Políticas de contabilidad - Estimación para cuentas incobrables (nota 3 literal m)

Nota (3) Resumen de políticas significativas de contabilidad

a) Principios de consolidación

Los estados financieros consolidados incluyen las cuentas de Bolsa de Valores de El Salvador, S.A. de C.V., y su subsidiaria Central de Depósito de Valores, S.A. de C.V., (en adelante "el grupo"). Todas las cuentas y transacciones importantes entre las compañías han sido eliminadas en la preparación de los estados financieros consolidados.

b) Efectivo y equivalentes de efectivo

El efectivo y equivalentes de efectivo incluye efectivo en caja, saldos en bancos y depósitos a plazo que devengan intereses con vencimientos originales de hasta tres meses, y efectivo restringido.

c) Inversiones financieras

Forman parte de las inversiones financieras aquellos activos financieros adquiridos con el objeto de obtener un beneficio económico futuro. La clasificación de las inversiones es de la siguiente manera:

- Inversiones negociables.
- Inversiones disponibles para la venta.
- Inversiones mantenidas hasta su vencimiento.
- Préstamos y partidas por cobrar.

(Continúa)

Bolsa de Valores de El Salvador, S.A. de C.V. y Subsidiaria  
(La Libertad, República de El Salvador)

Notas a los Estados Financieros Consolidados

La contabilización de los activos o pasivos financieros se hace utilizando el método de la fecha de liquidación. La contabilización en la fecha de liquidación se refiere al reconocimiento de un activo en la fecha en que es recibido por el Grupo y en la liquidación final la baja de un activo, y el reconocimiento de cualquier ganancia o pérdida sobre el activo vendido en el día que es entregado por el Grupo.

Inversiones negociables: Activos financieros que han sido adquiridos con el objetivo específico de generar ganancias por las fluctuaciones de corto plazo en el precio.

Inversiones disponibles para la venta: Activos financieros que han sido adquiridos con la intención de ser vendidos en el futuro.

Inversiones mantenidas hasta su vencimiento: Son aquellos activos financieros cuyos cobros son de cuotas fijas y determinadas a su fecha de vencimiento, siempre y cuando se tenga la intención y la seria posibilidad de tenerlos hasta su vencimiento.

Préstamos y partidas por cobrar: Son aquellos activos financieros generados por el Grupo a cambio de suministro de efectivo, bienes o servicios vendidos o prestados directamente al deudor. No se consideran en esta categoría aquellos activos financieros creados para ser vendidos inmediatamente o a corto plazo.

Reconocimiento inicial y medición posterior

En el reconocimiento inicial, los activos y pasivos financieros se registran al costo más los gastos asociados a las operaciones de compra.

La medición posterior de los activos y pasivos financieros es a los valores razonables de los mismos sin incluir gastos asociados, excepto los activos financieros clasificados como inversiones mantenidas hasta su vencimiento. Los activos financieros a los que no sea posible determinar un valor razonable debido a que no se han cotizado en Bolsa o que la medición del valor razonable no sea fiable, se miden al costo amortizado utilizando el método del interés efectivo.

(Continúa)



Bolsa de Valores de El Salvador, S.A. de C.V. y Subsidiaria  
(La Libertad, República de El Salvador)

Notas a los Estados Financieros Consolidados

Todos los activos financieros están sujetos a revisiones de deterioro, excepto aquellos contabilizados a su valor razonable cuyos efectos son reconocidos en los resultados del período directamente.

d) Reconocimiento de ingresos y costos provenientes de variaciones en los valores razonables de activos y pasivos

Los ingresos y costos provenientes de las variaciones en los valores razonables de los activos y pasivos financieros clasificados como negociables son registradas a los resultados del período en que éstos se incurrieron. Los efectos de las variaciones en los valores razonables de los activos financieros clasificados como disponibles para la venta se contabilizan directamente contra una cuenta de reserva en el patrimonio. La liquidación de esta reserva contra los resultados del período se hace en la medida en que las ganancias o pérdidas acumuladas de estos activos financieros son realizadas.

Para aquellos activos o pasivos que se llevan al costo, se reconocen utilidades o pérdidas cuando los activos causan bajas en las cuentas o se presenta una situación de deterioro de los mismos.

e) Bienes inmuebles y muebles

Todo elemento de los activos tipificados como bienes inmuebles y muebles se reconoce inicialmente al costo, lo que comprende todos los pagos necesarios para su instalación y/o puesta en uso.

Posteriormente los elementos de estos activos se contabilizan a su costo de adquisición menos la depreciación acumulada y los valores determinados como deterioro sufrido durante su vida útil, si éstos lo tuvieran.

Depreciación

La base de la depreciación de los bienes muebles, instalaciones y equipo se determina por el costo de adquisición original y su depreciación es distribuida sistemáticamente durante las vidas útiles siguientes (línea recta):

(Continúa)

Bolsa de Valores de El Salvador, S.A. de C.V. y Subsidiaria  
(La Libertad, República de El Salvador)

Notas a los Estados Financieros Consolidados

<u>Descripción</u>	<u>Vida útiles</u>
Inmuebles	35 años
Instalaciones y mejoras	5 a 10 años
Muebles	4 a 5 años
Vehículos	4 años

Las ganancias o pérdidas resultantes de la venta o retiro de estos activos se reconocen en los resultados del período.

f) Intangibles

Se consideran activos intangibles aquellos activos de carácter no monetario que son identificables y que no tienen apariencia física, siempre y cuando estos activos estén a la disposición del Grupo, y que solos o juntos con otros bienes iguales o con forma física produzcan o colaboren en la producción de servicios.

Estos activos se llevan al costo de adquisición menos amortización acumulada.

Amortización

Los activos son amortizados a lo largo de su vida útil, utilizando el método de la línea recta.

La vida útil de estos activos es determinada tomando en cuenta la vigencia de dichos activos o la contribución que harán al Grupo como un parámetro para la estimación de su vida útil, éstas oscilan entre 3 y 5 años.

g) Ingresos por operaciones bursátiles y servicios de compensación, liquidación, depósito y custodia de valores

Los ingresos por comisiones sobre operaciones bursátiles y de depósito y custodia de valores se reconocen sobre la base de lo devengado, cuando el servicio es proporcionado.

(Continúa)

Bolsa de Valores de El Salvador, S.A. de C.V. y Subsidiaria  
(La Libertad, República de El Salvador)

Notas a los Estados Financieros Consolidados

h) Indemnizaciones y retiro voluntario

Las compensaciones que van acumulándose a favor de los empleados según el tiempo de servicio, de acuerdo con las disposiciones del Código de Trabajo vigente en caso de despido sin causa justificada. La política vigente para este tipo de beneficio es registrar los gastos de esta naturaleza en el período que se conoce la obligación. Durante el año que terminó el 31 de diciembre de 2022 y 2021, la Compañía pagó US\$19 y US\$5, respectivamente.

Conforme a la Ley Reguladora de la Prestación Económica por Renuncia Voluntaria, los empleados que tomen la decisión de retirarse del Grupo tendrán derecho a una compensación obligatoria equivalente hasta un salario mínimo legal vigente de quince días por cada año de servicio, para lo cual, el Grupo ha dispuesto establecer una provisión para el pago de este beneficio. Los pagos efectuados se aplican contra el pasivo registrado y los incrementos en la provisión se registran en los resultados del año.

i) Impuesto sobre la renta

El impuesto sobre la renta del año comprende tanto el impuesto corriente como el impuesto diferido.

El gasto por impuesto sobre la renta corriente es calculado sobre los resultados contables del año, ajustado por el efecto de las partidas no deducibles o no imponibles, utilizando la tasa de impuesto vigente a la fecha del balance general consolidado.

El impuesto diferido es calculado con base al método del balance, considerando las diferencias temporarias entre los valores en libros de los activos y pasivos informados para propósitos financieros, y los montos utilizados para propósitos fiscales. El monto de impuesto diferido está basado en la forma de realización de los activos y liquidación de pasivos, utilizando la tasa de impuesto sobre la renta vigente a la fecha del balance general consolidado.

(Continúa)

Bolsa de Valores de El Salvador, S.A. de C.V. y Subsidiaria  
(La Libertad, República de El Salvador)

Notas a los Estados Financieros Consolidados

j) Ganancia por acción

La ganancia por acción al 31 de diciembre de 2022 y 2021 se determina con base en el promedio ponderado de acciones en circulación durante cada ejercicio.

k) Transacciones en moneda extranjera

Los activos y los pasivos registrados en otras monedas, si los hubiere, se convierten a dólares de los Estados Unidos de América al tipo de cambio vigente a la fecha de los estados financieros consolidados.

l) Registro en el estado de operaciones bursátiles

El estado de operaciones bursátiles y de depósito y custodia de valores, y otros instrumentos relacionados, está conformado por las cuentas con Código 8 y 9 del Manual de Contabilidad vigente. Las cuentas con Código 8 registran el conjunto de derechos, efectivo, valores en depósito, para liquidación de operaciones bursátiles y otras y las cuentas con Código 9, registran el conjunto de obligaciones, con participantes directos, indirectos y otras entidades, por los valores depositados, así como por los diferentes servicios prestados a tales clientes, además de las obligaciones por operaciones bursátiles.

m) Cuentas por cobrar

Las cuentas por cobrar son reconocidas de acuerdo al monto original determinado en la factura o contrato, menos una estimación para cuentas incobrables.

Estimación para cuentas incobrables

La estimación para cuentas incobrables constituye la mejor estimación del importe de probables pérdidas de crédito sobre las cuentas por cobrar existentes. Las cuentas incobrables se cargan a la provisión, la que se incrementa durante el año con el valor de los saldos que se van considerando de cobro dudoso y se disminuye con el valor de los saldos que se recuperen y los que se convierten en recuperables. Esta regularización se hace contra los resultados del período.

(Continúa)

Bolsa de Valores de El Salvador, S.A. de C.V. y Subsidiaria  
(La Libertad, República de El Salvador)

Notas a los Estados Financieros Consolidados

Nota (4) Cambios contables

Para los años terminados el 31 de diciembre de 2022 y 2021, no se han producido cambios contables.

Nota (5) Riesgos derivados de los instrumentos financieros

El principal factor de riesgo derivado de los instrumentos financieros del Grupo está determinado por el riesgo de mercado. El deterioro de un activo financiero por cualquier causa podría afectar negativamente el valor de estos activos en el mercado, obligando al Grupo a registrar contablemente estos cambios. Actualmente, el Grupo establece variaciones mensuales de su portafolio de inversiones, aumentando o disminuyendo el valor de los mismos conforme éstos cambian de valor en el mercado activo, esto por su parte tiene un efecto en el patrimonio neto de los accionistas que también es registrado contablemente.

Adicionalmente la política de inversiones en tesorería gestiona el riesgo de crédito estableciendo requerimientos mínimos de calificación de riesgo de instrumentos financieros; la misma política establece que para mitigar el riesgo de contraparte se deberá operar únicamente con intermediarios autorizados por la Superintendencia del Sistema Financiero.

El riesgo de liquidez a los que están expuestos los instrumentos financieros propiedad del Grupo, está principalmente determinado por el hecho que en el mercado no existan condiciones favorables para que éstos puedan ser vendidos de inmediato.

La posibilidad de pérdida debido al incumplimiento de pago por parte de un emisor de instrumentos financieros es considerada como riesgo de crédito. El valor en libros de los activos financieros representa el máximo riesgo de crédito en instrumentos financieros que posee el Grupo.

El riesgo de contraparte al que están expuestas las inversiones del Grupo, proviene de las pérdidas derivadas a raíz de la imposibilidad de la contraparte de cumplir una posición de pago en una operación bursátil de compra.

(Continúa)

Bolsa de Valores de El Salvador, S.A. de C.V. y Subsidiaria  
(La Libertad, República de El Salvador)

Notas a los Estados Financieros Consolidados

Al 31 de diciembre de 2022 y 2021, el detalle de la variación de las inversiones es:

		<u>2022</u>	<u>2021</u>
Saldo al inicio del ejercicio	US\$	142	157
Variación de inversiones financieras - neta		<u>41</u>	<u>(15)</u>
	US\$	<u><u>183</u></u>	<u><u>142</u></u>

Nota (6) Volumen de operaciones

El volumen de las transacciones bursátiles llevadas a cabo en los sistemas de negociación de Bolsa de Valores durante los años que terminaron el 31 de diciembre de 2022 y 2021, se detalla a continuación (cifras correspondientes al número de operaciones en miles):

Tipo de Operación	<u>Compras</u>		<u>Ventas</u>		<u>Monto</u>		<u>Monto</u>	
	<u>2022</u>	<u>2021</u>	<u>2022</u>	<u>2021</u>	<u>Transado Compras</u>	<u>Transado Ventas</u>	<u>2022</u>	<u>2021</u>
<u>Mercado Primario:</u>								
Primario Público	145	329	-	-	US\$ 323,554	429,937	-	-
Primario Privado	542	503	542	503	525,038	539,060	525,038	539,060
<u>Mercado Secundario:</u>								
Secundario Público	436	349	436	349	318,918	160,282	318,918	160,282
Secundario Privado	194	324	194	324	482,863	673,167	482,863	673,167
<u>Reportos:</u>								
Reportos Público	2,394	3,109	2,394	3,109	922,531	1,168,286	922,531	1,168,286
Reportos Privado	1,605	1,798	1,605	1,798	124,462	99,057	124,462	99,057
Clientes Directos	2	13	2	13	2,500	27,900	2,500	27,900
Operaciones Internacionales	600	334	81	279	173,676	185,523	21,828	126,674
Total	<u>5,918</u>	<u>6,759</u>	<u>5,254</u>	<u>6,375</u>	US\$ <u>2,873,542</u>	<u>3,283,212</u>	<u>2,398,140</u>	<u>2,794,426</u>

(Continúa)

Bolsa de Valores de El Salvador, S.A. de C.V. y Subsidiaria  
(La Libertad, República de El Salvador)

Notas a los Estados Financieros Consolidados

Nota (7) Efectivo y equivalentes de efectivo

El efectivo y equivalentes de efectivo al 31 de diciembre, se detalla a continuación:

		<u>2022</u>	<u>2021</u>
Efectivo	US\$	<u>1</u>	<u>1</u>
Bancos:			
Depósitos en cuentas corrientes		22	54
Depósitos en cuentas de ahorro		86	260
Depósitos a plazo fijo		143	143
Bancos del exterior		<u>91</u>	<u>-</u>
Total de bancos		<u>342</u>	<u>457</u>
Disponibles restringidos		<u>59</u>	<u>82</u>
Total	US\$	<u><u>402</u></u>	<u><u>540</u></u>

Al 31 de diciembre de 2022 y 2021, se tiene como depósitos restringidos un monto de US\$59 y US\$82, respectivamente, que corresponden a depósitos iniciales en cuentas corrientes operativas en los bancos del sistema financiero y se convierte en efectivo disponible una vez se concluye el proceso de apertura de cuentas.

Nota (8) Inversiones financieras-neto

Las inversiones financieras al 31 de diciembre, se detallan a continuación:

		<u>2022</u>	<u>2021</u>
Inversiones en fondos colectivos	US\$	1,118	1,506
Inversiones en reportos		420	472
Valores de renta fija		171	-
Valores de renta variable		10	-
Inversiones disponibles para la venta:			
Renta fija		4,268	3,581
Acciones		<u>359</u>	<u>359</u>
Total inversiones financieras		<u>6,346</u>	<u>5,918</u>
Estimación por valuación de inversiones financieras		<u>(189)</u>	<u>(146)</u>
Total - neto	US\$	<u><u>6,157</u></u>	<u><u>5,772</u></u>

(Continúa)

Bolsa de Valores de El Salvador, S.A. de C.V. y Subsidiaria  
(La Libertad, República de El Salvador)

Notas a los Estados Financieros Consolidados

Nota (9) Cuentas y documentos por cobrar a clientes - neto

Las cuentas y documentos por cobrar a clientes al 31 de diciembre, se detallan a continuación:

		<u>2022</u>	<u>2021</u>
Bancos	US\$	8	9
Gobierno central, municipalidades, entidades autónomas y empresas públicas		2	2
Empresas públicas autónomas financiera		13	9
Empresas privadas		19	18
Administradoras de fondos de pensiones		51	21
Casa de corredores de bolsas		82	65
Centrales de depósito y custodia extranjeras y empresas del exterior		-	1
Otras cuentas por cobrar		<u>61</u>	<u>15</u>
		236	140
Estimación para cuentas incobrables		<u>(1)</u>	<u>(1)</u>
	US\$	<u><u>235</u></u>	<u><u>139</u></u>

Nota (10) Inmuebles y muebles - neto

El detalle de los inmuebles y muebles al 31 de diciembre, se muestra a continuación:

		<u>2022</u>			<u>2021</u>		
		Costo	Depreciación acumulada	Valor neto en libros	Costo	Depreciación acumulada	Valor neto en libros
Inmuebles:							
Terrenos	US\$	637	-	637	637	-	637
Edificios e instalaciones		<u>937</u>	<u>(587)</u>	<u>350</u>	<u>949</u>	<u>(570)</u>	<u>379</u>
		<u>1,574</u>	<u>(587)</u>	<u>987</u>	<u>1,586</u>	<u>(570)</u>	<u>1,016</u>
Mejoras en propiedad, planta y equipo		<u>143</u>	<u>(103)</u>	<u>40</u>	<u>143</u>	<u>(95)</u>	<u>48</u>
Total inmuebles		<u>1,717</u>	<u>(690)</u>	<u>1,027</u>	<u>1,729</u>	<u>(665)</u>	<u>1,064</u>
Muebles:							
Mobiliario y equipo		467	(341)	126	377	(312)	65
Vehículos		<u>40</u>	<u>(31)</u>	<u>9</u>	<u>40</u>	<u>(21)</u>	<u>19</u>
Total muebles		<u>507</u>	<u>(372)</u>	<u>135</u>	<u>417</u>	<u>(333)</u>	<u>84</u>
	US\$	<u><u>2,224</u></u>	<u><u>(1,062)</u></u>	<u><u>1,162</u></u>	<u><u>2,146</u></u>	<u><u>(998)</u></u>	<u><u>1,148</u></u>

(Continúa)



Bolsa de Valores de El Salvador, S.A. de C.V. y Subsidiaria  
(La Libertad, República de El Salvador)

Notas a los Estados Financieros Consolidados

El movimiento de los inmuebles y muebles por los períodos del 1 de enero al 31 de diciembre, se muestra a continuación: El movimiento de los inmuebles, mobiliario y equipo se muestra a continuación:

		Terrenos	Edificios e instalaciones	Mejoras en propiedad, planta y equipo	Mobiliario y equipo	Vehículos	Total
Saldos al 31 de diciembre 2020	US\$	637	414	58	99	30	1,238
Adiciones		-	-	-	6	-	6
Depreciación		-	(35)	(10)	(41)	(10)	(96)
Saldos al 31 de diciembre de 2021		637	379	48	64	20	1,148
Adiciones		-	5	-	97	-	102
Depreciación		-	(34)	(8)	(35)	(11)	(88)
Saldos al 31 de diciembre de 2022	US\$	637	350	40	126	9	1,162

Nota (11) Intangibles - neto

El movimiento de los intangibles por los períodos del 1 de enero al 31 de diciembre, se muestra a continuación:

		Licencias y Concesiones	Programas Informáticos	Sitios Web	Total
Saldos al 31 de diciembre de 2020	US\$	14	24	-	38
Adiciones		1	7	9	17
Reclasificaciones		-	(1)	-	(1)
Amortización		(4)	(8)	(1)	(13)
Saldo al 31 de diciembre de 2021		11	22	8	41
Adiciones		18	9	3	30
Amortización		(5)	(7)	(2)	(14)
Saldos al 31 de diciembre de 2022	US\$	24	24	9	57

(Continúa)

Bolsa de Valores de El Salvador, S.A. de C.V. y Subsidiaria  
(La Libertad, República de El Salvador)

Notas a los Estados Financieros Consolidados

Nota (12) Obligaciones por servicios de custodia y administración, y cuentas por pagar

Un resumen de las obligaciones por servicios de custodia y administración, y cuentas por pagar al 31 de diciembre, es el siguiente:

	<u>2022</u>	<u>2021</u>
Obligaciones por servicios de custodia y administración:		
Centrales de depósito y custodia extranjeras y empresas del exterior	US\$ <u>24</u>	<u>35</u>
Cuentas por pagar:		
Retenciones por pagar	US\$ 8	6
Cuentas por pagar por servicios	12	34
Acreedores varios	3	1
Provisiones por pagar	<u>13</u>	<u>9</u>
	US\$ <u>36</u>	<u>50</u>

Nota (13) Capital social

Al 31 de diciembre de 2022 y 2021, el capital social de la Compañía está representado por cien mil (100,000) acciones comunes y con un valor nominal de treinta y dos dólares cada una, las cuales se encuentran totalmente suscritas y pagadas, cuyo saldo asciende a US\$3,200. El total del capital social de la Compañía es fijo, las acciones son desmaterializadas y se encuentran depositadas en la subsidiaria CEDEVAL.

De conformidad con el Artículo N° 22 de la Ley del Mercado de Valores, ningún accionista puede ser propietario de más del 0.50% del capital social de las bolsas de valores, y para ser accionista de la Bolsa de Valores se deberá cumplir con los requisitos que establece la Ley del Mercado de Valores. En el mismo artículo se prohíbe la existencia de acciones preferidas en el capital social de la Compañía.

El capital social de la Compañía está distribuido en 17% (23% para el 2021) de personas jurídicas y 83% (77% para el 2021) de personas naturales, cuya participación va desde 0.001% al 0.05%, respectivamente.

(Continúa)

Bolsa de Valores de El Salvador, S.A. de C.V. y Subsidiaria  
(La Libertad, República de El Salvador)

Notas a los Estados Financieros Consolidados

Nota (14) Información de cuentas de orden

Las obligaciones por valores entregados en sub-custodia se detallan a continuación:

a. Obligaciones por valores entregados en sub-custodia

	<u>2022</u>	<u>2021</u>
Valores emitidos por el Gobierno		
Central y Municipal	US\$ 3,788,779	3,444,660
Valores emitidos por empresas públicas autónomas financieras	127,743	169,211
Valores emitidos por bancos y otras instituciones financieras	2,482,714	2,118,719
Valores emitidos por empresas industriales	49,186	40,500
Valores emitidos por empresas comerciales	213,830	3,230
Valores emitidos por empresas privadas del exterior	194,398	169,856
Valores emitidos por empresas públicas del exterior	<u>792,694</u>	<u>672,159</u>
	7,649,344	6,618,335
Valores de renta variable	<u>965,646</u>	<u>934,433</u>
	US\$ <u>8,614,990</u>	<u>7,552,768</u>
Valores físicos	US\$ 959,798	927,359
Valores desmaterializados	<u>7,655,192</u>	<u>6,625,409</u>
	US\$ <u>8,614,990</u>	<u>7,552,768</u>

(Continúa)

Bolsa de Valores de El Salvador, S.A. de C.V. y Subsidiaria  
(La Libertad, República de El Salvador)

Notas a los Estados Financieros Consolidados

b. Sub - custodios de valores

Los valores entregados en sub - custodia se detallan a continuación:

	<u>2022</u>	<u>2021</u>
Sub-custodio de valores de renta fija:		
Valores en el Grupo	US\$ 6,669,668	5,786,294
Centrales del exterior:		
Central Latinoamericana de Valores (Latin Clear)	123,745	123,288
Citibank N.A.	627,955	420,855
Banco nacional de Costa Rica	<u>239,839</u>	<u>303,544</u>
	7,661,207	6,633,981
Sub-custodios de valores de renta variable:		
Valores en la compañía	952,382	917,385
Valores del exterior:		
Central Latinoamericana de Valores	31	32
Banco Nacional de Costa Rica	<u>1,370</u>	<u>1,370</u>
	<u>953,783</u>	<u>918,787</u>
	US\$ <u>8,614,990</u>	<u>7,552,768</u>

Nota (15) Operaciones con compañías afiliadas y relacionadas

Al 31 de diciembre, los principales saldos de cuentas relacionadas, se resumen de la siguiente manera:

	<u>2022</u>	<u>2021</u>
Cuentas por cobrar a relacionadas:		
Cuentas por cobrar a empleados	US\$ <u>7</u>	<u>5</u>
Cuentas por pagar a relacionadas:		
Dividendos de ejercicios anteriores por pagar a accionistas	US\$ <u>164</u>	<u>143</u>

(Continúa)

Bolsa de Valores de El Salvador, S.A. de C.V. y Subsidiaria  
(La Libertad, República de El Salvador)

Notas a los Estados Financieros Consolidados

Al 31 de diciembre de 2022 y 2021, las cuentas por pagar a accionistas corresponden a dividendos de años anteriores no reclamados por éstos.

Nota (16) Regímenes legales aplicables a las utilidades disponibles

Las utilidades disponibles al 31 de diciembre, se resumen de la siguiente manera:

		<u>2022</u>	<u>2021</u>
Utilidades disponibles:			
Utilidad 2019	US\$	0	301
Utilidad 2020		599	798
Utilidad 2021		1,296	1,296
Utilidad 2022		<u>1,029</u>	<u>-</u>
	US\$	<u><u>2,924</u></u>	<u><u>2,395</u></u>

De acuerdo a la Ley de Impuesto sobre la Renta, la distribución de las utilidades obtenidas a partir del año 2011 y subsiguientes, se consideran rentas gravadas para los accionistas, generando una retención del 5% de impuesto sobre la renta que se considera impuesto definitivo.

A partir de 1999, las sociedades que realizan tanto actividades gravadas como exentas, la reserva legal no será deducible en su totalidad sino únicamente en la proporción correspondiente a las operaciones gravadas.

De acuerdo con la cláusula trigésima segunda: Fondo de Reserva Legal y Otras Reservas, en la Escritura de Constitución de la Compañía inscripción N° 9 del Libro N° 68 en el Registro de Sociedades en San Salvador del 28 de noviembre de 1989, establece que la Sociedad está obligada a formar un fondo de reserva legal, para lo cual deberá destinar como mínimo, el 10% por ciento de las utilidades netas anuales hasta que dicha reserva sea igual por lo menos al veinticinco por ciento del capital social.

(Continúa)

Bolsa de Valores de El Salvador, S.A. de C.V. y Subsidiaria  
(La Libertad, República de El Salvador)

Notas a los Estados Financieros Consolidados

Para la subsidiaria CEDEVAL, de acuerdo al Artículo N° 123 del Código de Comercio de El Salvador, la Compañía debe destinar un 7% de sus utilidades de cada ejercicio para constituir una reserva legal hasta llegar a un 20% del capital social. Esta reserva debe ser mantenida en la forma que prescribe la Ley, la cual requiere que cierta porción de ella sea invertida en determinados tipos de activos de acuerdo con la finalidad de la Sociedad.

El saldo de la reserva legal del Grupo al 31 de diciembre de 2022 y 2021 totaliza US\$1,106 y US\$1,071, respectivamente.

Nota (17) Impuesto sobre la renta por pagar

El gasto por impuesto sobre la renta, por los años que terminaron el 31 de diciembre de 2022 y 2021, ascendió a US\$450 y US\$576, respectivamente. Dicho gasto comprende el impuesto corriente y el impuesto diferido según el siguiente detalle.

		<u>2022</u>	<u>2021</u>
Impuesto sobre la renta corriente - gasto	US\$	452	588
Impuesto sobre la renta diferido - gasto		<u>(2)</u>	<u>(12)</u>
	US\$	<u>450</u>	<u>576</u>
Tasa efectiva		<u>29.71%</u>	<u>30.5%</u>

El gasto por impuesto sobre la renta corriente difiere del impuesto que resultaría de aplicar la tasa impositiva a la utilidad antes del impuesto sobre la renta, debido al efecto de gastos no deducibles, ingresos exentos y otras deducciones permitidas por la ley, según la conciliación al 31 de diciembre, se detalla a continuación:

(Continúa)

Bolsa de Valores de El Salvador, S.A. de C.V. y Subsidiaria  
(La Libertad, República de El Salvador)

Notas a los Estados Financieros Consolidados

	<u>2022</u>	<u>2021</u>
Impuesto que resultaría de aplicar las tasas impositivas a la utilidad antes de impuesto más los ingresos extraordinarios	US\$ 533	699
Más efecto impositivo de:		
Gastos no deducibles	3	11
Efecto depreciación financiera	7	-
Gastos adicionales deducibles	(8)	-
Menos efecto fiscal de:		
Reserva legal	(10)	(11)
Ingresos no gravados	<u>(85)</u>	<u>(130)</u>
Gastos de impuesto sobre la renta corriente	440	569
Impuestos por sobre la renta retenido por utilidades	<u>12</u>	<u>19</u>
Total impuestos por pagar	US\$ <u><u>452</u></u>	<u><u>588</u></u>

El detalle de impuestos por pagar al 31 de diciembre, es el siguiente:

	<u>2022</u>	<u>2021</u>
Impuesto sobre la renta corriente	US\$ 440	427
Otros impuestos por pagar IVA, retenciones y pago a cuenta	<u>101</u>	<u>82</u>
	US\$ <u><u>541</u></u>	<u><u>509</u></u>

Las autoridades fiscales tienen la facultad de revisar las declaraciones de impuesto sobre la renta presentadas por la Compañía y su subsidiaria para los años terminados el 31 de diciembre de 2022, 2021 y 2020.

Al 31 de diciembre de 2022 y 2021, el impuesto sobre la renta diferido pasivo neto asciende a US\$85 y US\$87, respectivamente, aplicando la tasa impositiva del 30% a las diferencias temporarias deducibles e imponibles provenientes principalmente de la depreciación fiscal y 5% el efecto de los dividendos no decretados de CEDEVAL, con un efecto en resultados de (US\$10) y (US\$12), respectivamente.

(Continúa)

Bolsa de Valores de El Salvador, S.A. de C.V. y Subsidiaria  
(La Libertad, República de El Salvador)

Notas a los Estados Financieros Consolidados

Nota (18) Estimación para obligaciones laborales por renuncia voluntaria

El movimiento de la estimación para obligaciones laborales al 31 de diciembre para cubrir el pago de renuncia voluntaria es el siguiente:

		<u>2022</u>	<u>2021</u>
Saldo al inicio del año	US\$	73	65
Provisión constituida en el año		17	13
Pagos por renuncia voluntaria		<u>(19)</u>	<u>(5)</u>
	US\$	<u>71</u>	<u>73</u>

Ley Reguladora de la Prestación Económica por Renuncia Voluntaria

Según decreto N°592 de fecha 18 de diciembre de 2013, la Asamblea Legislativa, aprobó la Ley Reguladora de la Prestación Económica por Renuncia Voluntaria, la cual tiene por objeto regular las condiciones bajo las cuales las y los trabajadores permanentes que laboren en el sector privado, e instituciones autónomas que generen recursos propios y cuyas relaciones laborales se rigen por el Código de Trabajo. La prestación establecida en la ley, solo será aplicable a las renunciaciones que se hayan producido a partir de su entrada en vigencia el día 1 de enero del año 2015.

Nota (19) Ganancia por acción

La ganancia básica por acción es calculada por la división de la utilidad neta atribuible a los accionistas y el número promedio ponderado de acciones ordinarias en circulación por el año terminado el 31 de diciembre de 2022 y 2021.

		<u>2022</u>	<u>2021</u>
Utilidad neta del año	US\$	1,029	1,296
Número promedio ponderado de acciones ordinarias para los propósitos de la utilidad básica y diluida por acción		<u>100,000</u>	<u>100,000</u>
Utilidad por acción	US\$	<u>10.29</u>	<u>12.96</u>

Al 31 de diciembre de 2022 y 2021, no existen efectos dilusivos.

(Continúa)



Bolsa de Valores de El Salvador, S.A. de C.V. y Subsidiaria  
(La Libertad, República de El Salvador)

Notas a los Estados Financieros Consolidados

Nota (20) Normas Internacionales de Información Financiera (NIIF)

Según acuerdo del Consejo de Vigilancia de la Profesión de Contaduría Pública y Auditoría de fecha 9 de julio de 2010, se establece que a partir del ejercicio económico que inicia el 1 de enero de 2012, las empresas deberán presentar sus estados financieros con propósito general con base a Normas Internacionales de Información Financiera (versión completa) o con base a la Norma Internacional de Información Financiera para Pequeñas y Medianas Entidades. El mismo acuerdo establece que en tanto no adopten la normativa contable internacional, no estarán incluidos en este acuerdo, los bancos del sistema y los conglomerados de empresas autorizadas por la Superintendencia del Sistema Financiero, así como los intermediarios financieros no bancarios y las sociedades de seguros. Tampoco estarán incluidos en este acuerdo, las instituciones administradoras de fondos de pensiones y los fondos de pensiones, que aplican las normas contables establecidas por la Superintendencia de Pensiones; ni las casas de corredores de bolsa, las sociedades de depósito y custodia de valores, almacenes generales de depósito, titularizadoras de activos y bolsa de valores, que aplican las normas contables establecidas por la Superintendencia de Valores.

Tal como se expresa en la nota 2, literal a) Declaración sobre las bases de preparación, la Compañía atenderá lo dispuesto en el "Catálogo y Manual Contable para Bolsas de Valores - MC BOLSAS v1" en lo relativo al registro.

Nota (21) Hechos relevantes

Los hechos de mayor relevancia ocurridos durante los períodos que terminaron el 31 de diciembre de 2022 y 2021, son los siguientes:

- (a) En Asamblea General de Accionistas JGO N°1/2022 de fecha 24 de febrero de 2022, se acordó distribuir dividendos de cinco dólares por acción. El monto distribuido asciende a US\$500.
- (b) Según Decreto Ejecutivo N°57 emitido por la Asamblea Legislativa de fecha 8 de junio de 2021, fue aprobada la Ley Bitcoin en El Salvador que tiene por objeto la regulación del Bitcoin como moneda de curso legal. El Banco Central de Reserva y la Superintendencia del Sistema Financiero, emitieron la Normativa correspondiente. Dicha Ley entró en vigencia a partir de septiembre 2021. La administración de la Compañía se encuentra analizando el impacto de esta Ley en sus operaciones.

(Continúa)

Bolsa de Valores de El Salvador, S.A. de C.V. y Subsidiaria  
(La Libertad, República de El Salvador)

Notas a los Estados Financieros Consolidados

- (c) Con fecha 30 de julio de 2021 en circular No. 592 el Banco Central de Reserva (BCR) informó sobre Proyectos de modificaciones al “Catálogo y Manual Contable para Bolsas de Valores” (RCTG-27/2010), al “Catálogo y al Manual Contable para Sociedades Especializadas en el Depósito y Custodia de Valores” (RCTG-23/2010) y al “Sistema Electrónico de Transferencia de Información Web (SETI WEB)” (RSTG-3/2010), la vigencia de estos cambios será en noventa días a partir de la fecha en que la Superintendencia del Sistema Financiero informó los lineamientos.

Modificaciones

Modificaciones al índice general por cambios principalmente en algunas subcuentas, en Capítulo I en sus literales A, B, C, I, L, al Capítulo II en sus literales A, B, C, al Capítulo III Catálogo de Cuentas, al Capítulo IV Manual Contable, incorporación del literal D en el Capítulo II, del Capítulo V Otras Disposiciones y derogación del literal M del Capítulo I, aprobadas por el Banco central de Reserva de El Salvador, por medio de su Comité de Normas, en Sesión No. CN-14/2021, de fecha 4 de octubre de dos mil veintiuno, con vigencia a partir del día 21 de octubre de dos mil veintiuno.

- (d) En Asamblea General de Accionistas JGO N°1/2021 de fecha 25 de febrero de 2021, se acordó distribuir dividendos de cinco dólares por acción. El monto distribuido asciende a US\$500.
- (e) La actual Junta Directiva para el período 2020- 2023 está integrada de la siguiente manera:

<u>Cargo</u>	<u>Nombre</u>
Presidente:	Rolando Arturo Duarte Schlageter
Vicepresidente:	Jorge Alfonso Zablah Siri
Secretario:	Miguel Ángel Simán Dada
Tesorero:	Víctor Miguel Silhy Zacarías
Director Propietario:	Paolamaría Valiente Catani
Director Propietario:	Claudia María López Novoa
Director Propietario:	Oscar José Santamaría Menéndez
Director Suplente:	María Eugenia Brizuela de Ávila
Director Suplente:	Eduardo Arturo Alfaro Barillas
Director Suplente:	Samuel Antonio Quirós Noltenius
Director Suplente:	Jorge Alberto Barrientos Laucel
Director Suplente:	Carlos Antonio Turcios Melgar
Director Suplente:	Carlos Santiago Imberton Hidalgo
Director Suplente:	Carlos José Medina Prado

(Continúa)

Bolsa de Valores de El Salvador, S.A. de C.V. y Subsidiaria  
(La Libertad, República de El Salvador)

Notas a los Estados Financieros Consolidados

Hechos relevantes subsidiaria

- (a) En Asamblea General de Accionistas JGO N°1/2022 de fecha 24 de febrero de 2022, se acordó distribuir dividendos de cinco dólares por acción de aquellas acciones que están totalmente pagadas y proporcional de aquellas parcialmente pagadas. El monto distribuido asciende a US\$250.
- (b) En Asamblea General de Accionistas JGO N° 1/2021 de fecha 25 de febrero de 2021, se acordó distribuir dividendos de ocho dólares con cincuenta centavos por acción de aquellas acciones que están totalmente pagadas y proporcional de aquellas parcialmente pagadas. El monto distribuido asciende a US\$425.

Nota (22) Otras obligaciones adquiridas por custodia de otros documentos

- (a) Según resolución RCTG-30/2010, el Consejo Directivo de la Superintendencia de Valores autorizó a CEDEVAL para prestar servicios de custodia en bóveda de todo tipo de instrumentos relacionados con procesos de Titularización, resolución que fue aprobada en CD/23 del 16 de noviembre de 2010 y entró en vigencia el 22 de noviembre de ese mismo año. La Subsidiaria tiene en custodia documentos relacionados con procesos de titularización por US\$2,305,102 y US\$2,716,930 al 31 de diciembre de 2022 y 2021, respectivamente.
- (b) Con base a resolución RCTG-17/2010, se aprueba en Consejo Directivo de la Superintendencia de Valores en CD-11/16 de junio 2010, autorizar a CEDEVAL para prestar los servicios de custodia en bóveda de los siguientes instrumentos:
  - i. Contratos de titularización,
  - ii. Escrituras de cesión de activos, que sean objetos de procesos de titularización; y
  - iii. Documentos relacionados que incorporan garantías de obligaciones de contenido crediticio relacionados a procesos de titularización.

Servicios que entraron en vigencia el 25 de junio de 2010.

(Continúa)

Bolsa de Valores de El Salvador, S.A. de C.V. y Subsidiaria  
(La Libertad, República de El Salvador)

Notas a los Estados Financieros Consolidados

De conformidad a resolución RCTG-17/2010, CEDEVAL fue autorizada para prestar servicios de custodia en bóveda de instrumentos de contratos de titularización, escrituras de cesión de activos, que sean objetos de procesos de titularización y documentos que incorporen garantías de obligaciones de contenido crediticio relacionadas con procesos de titularización.

Al 31 de diciembre de 2022 y 2021, se mantenía en custodia en bóveda documentos relacionados con emisiones de titularizaciones.

Nota (23) Proceso de liquidación monetaria

A partir del 16 de noviembre de 2018, la subsidiaria CEDEVAL ha implementado la prestación del servicio de Compensación y Liquidación Monetaria de Operaciones Bursátiles, para los valores negociados en la Bolsa de Valores de El Salvador, utilizando el Sistema de Compensación y Liquidación de Valores (SCLV), reconocido como Sistema de Importancia Sistémica por el Banco Central de Reserva, en diciembre de 2016, y autorizado por la Superintendencia del Sistema Financiero el 16 de octubre de 2018, integrando la Liquidación Monetaria con la Liquidación de Valores y cumpliendo así con el Principio 12 "Sistemas de Liquidación de Intercambio por Valor" de los Principios para las Infraestructuras del Mercado Financiero emitidos por IOSCO (International Organization of Securities Commissions).

Nota (24) Contratos de servicios de sub-custodia

La Compañía subsidiaria ha contratado servicios mutuos con centrales de depósito de valores de países centroamericanos, de los Estados Unidos de América y con bancos locales, las cuales se detallan a continuación:

	<u>Nombre de central de depósito de valores</u>	<u>País</u>	<u>Fecha de contrato</u>
a.	Central Latinoamericana de Valores (Latín Clear)	Panamá	28/02/2003
b.	Central de Valores Nacional antes Caja de Valores	Guatemala	16/09/2019
c.	Interclar antes Central de Valores (CEVAL)	Costa Rica	20/01/2016
d.	Banco Central de Reserva de El Salvador	El Salvador	27/11/2007
e.	Central Nicaragüense de Valores (CENIVAL)	Nicaragua	04/11/2008
f.	Citibank N.A.	Estados Unidos	29/03/2021

(Continúa)

Bolsa de Valores de El Salvador, S.A. de C.V. y Subsidiaria  
(La Libertad, República de El Salvador)

Notas a los Estados Financieros Consolidados

Nota (25) Efectos de COVID - 19

Durante el año 2022, al igual que y durante los últimos dos años anteriores, la pandemia mundial de COVID-19, siguió teniendo elementos importantes de análisis en los diferentes sectores económicos dentro del ámbito mundial, principalmente por sus efectos humanitarios, sociales y económicos; El Salvador ha enfrentado dicha pandemia desde marzo de 2020, con la puesta en vigencia de decretos ejecutivos y legislativos a fin de contener la inminente propagación de la enfermedad del Virus COVID - 19, el Gobierno de El Salvador, emitió algunos decretos con el objeto de prevenir, o en su caso, disminuir el impacto negativo en la salud de la población. Durante el primer semestre de 2021 se inició por parte del Gobierno una campaña de vacunación masiva que busca crear las condiciones para mitigar el impacto de esta pandemia en la población.

Desde el 2020, hasta la fecha, la administración de la Sociedad ha venido observando y analizando los posibles efectos de las medidas sanitarias implementadas, considerando dentro de los aspectos de evaluación:

- El comportamiento financiero de los activos y pasivos de la entidad y sus efectos en los flujos de efectivo durante la vigencia de las medidas sanitarias.
- Identificación de los riesgos de operación y financieros que pudieran determinarse como resultado del comportamiento de los participantes del mercado, incluyendo emisores de valores, en las áreas de inversión y colocación de valores que pudieran estar afectando la situación financiera y los resultados.
- Adecuaciones a las estrategias de cumplimiento con los presupuestos del ejercicio 2022, a efecto de contener cualquier impacto financiero y los resultados de las operaciones se encuentren dentro de las regulaciones vigentes.



**EMPRENDE  
CON NOSOTROS**



**TU  
OPORTUNIDAD  
PARA  
INVERTIR**